

# REFERAT Kommunalbestyrelsen d. 25-03-2026

**Mødedato** Onsdag d. 25. marts 2026 kl. 19:00

**Mødested** Byrådssalen

# Indholdsfortegnelse

Ændring af Lemvig Kommunes styrelsesvedtægt.....	3
Bosætningsudvalg.....	5
Årsberetning 2025.....	6
Låneramme for 2025.....	9
Thyborøn Havn - regnskab 2025.....	12
Masterplan for Erhvervspark Lemvig.....	14
Anmodning om anlægsbevilling til udvikling af Erhvervsområde Syd.....	16
Fremtidens stærke feriehusområder Vejlbj-Vrist - godkendelse af strukturplan.....	18
Anmodning om anlægsbevilling - trafikale løsninger ved Rom Flyveplads.....	20
Anmodning om anlægsbevilling - sideudvidelse af Rammevej.....	22
Åstedsforretning dobbeltrettet cykelsti Fjaltring til Møllerupvej.....	24
Anmodning om anlægsbevilling til forundersøgelse af vådområdeprojekt Donskær og udløb Damhø.....	25
Anmodning om anlægsbevilling til forundersøgelse af vådområdeprojekt ved Indfjorden.....	27
Anmodning om anlægsbevilling til forundersøgelse af vådområdeprojekt ved Fåre Mølleå Vest.....	29
Anmodning om anlægsbevilling til forundersøgelse af vådområdeprojekt Flynder Å Nord og Gadel.....	31
Anmodning om anlægsbevilling til etablering af fosforvådområde ved Nørrevese.....	33
Anmodning om anlægsbevilling til forundersøgelse af N-vådområdeprojekt ved Plet Enge.....	35
Anmodning om anlægsbevilling til forundersøgelse af N-vådområdeprojekt ved Vestersø.....	37
Anmodning om anlægsbevilling til forundersøgelse af 11 mindre vådområdeprojekter ved ådale lan.....	39
Anmodning om anlægsbevilling 2026 - Fælles teknisk vedligeholdelse - FTV.....	41
Donation og placering af Den Store Havfrue.....	43
Delingsaftale mellem Lemvig Kommune og Region Midtjylland.....	49
Vedtægter for Ældrerådet 2026-2029.....	52
Handicapsagsbarometret - sagsbehandlingstider.....	53
Horisontal samarbejdsaftale med Region Midtjylland om patientrettet forebyggelse.....	56
Godkendelse af vedtægtsændring for boligforening Lejerbo, Struer og Lemvig.....	58
Generel orientering om lån i hallerne og forlængelse af lån i Tangsø Centret.....	59
Principbeslutning om etablering af IT-serviceorganisation.....	62
Godkendelse af valgstyrelser, tilfornordnede vælgere og administrative medarbejdere til Folketingsvalg.....	66
Udbetaling af diæt og kørselsgodtgørelse ved udfyldelse af hverv til Folketingsvalg, 24. marts 2026.....	68
Lukket: Køb, salg og leje.....	70
Lukket: Køb og Salg.....	71
Lukket: Køb & salg.....	72
Lukket: Køb & salg.....	73
Lukket: Køb & Salg.....	74
Lukket: Køb & Salg.....	75
Lukket: Køb & Salg.....	76
Lukket: Køb & salg.....	77
Lukket: Tabt arbejdsfortjeneste for 2026.....	78



# Punkt 1: Ændring af Lemvig Kommunes styrelsesvedtægt

00.15.00P24-1-26

## Resumé

Konstitueringspartierne har aftalt, at der oprettes et nyt stående udvalg for Bosætning.

Stående udvalg skal fremgå af Lemvig Kommunes styrelsesvedtægt jf. Styrelseslovens § 17. En ændring af styrelsesvedtægten skal jf. Styrelseslovens § 2 stk.2 behandles 2 gange i Kommunalbestyrelsen med minimum 6 dages mellem rum.

De forslåede ændringer af styrelsesvedtægten fremgår med rødt i vedlagte bilag og behandles i Kommunalbestyrelsen den 25. februar 2026 og 25. marts 2026. Ændringerne er gældende fra 1. april 2026.

## Indstilling

- At vedlagte ændring af styrelsesvedtægten pr. 1. april 2026 godkendes.
- At der gives en tillægsbevilling på 215.000 kr. fra 2026 og frem til honorering af formand og udvalgsmedlemmer i Bosætningsudvalget
- At der gives en tillægsbevilling på 80.000 kr. fra 2026 og frem til mødeudgifter m.m. til Bosætningsudvalget.
- At der gives en tillægsbevilling på 52.000 kr. til administration af Bosætningsudvalget
- At tillægsbevillingerne finansieres af kassebeholdningen.

## Beslutning fra Økonomi- og Erhvervsudvalget, den 16. februar 2026, punkt 4:

Indstillingen anbefalet.

## Beslutning fra Kommunalbestyrelsen, den 25. februar 2026, punkt 1:

Ændring af styrelsesvedtægten videresendes til anden behandling.

Marianne Dræby Zuccarello deltog ikke i sagens behandling.

## Sagen afgøres endeligt af

Kommunalbestyrelsen via Økonomi- og Erhvervsudvalget.

## Beslutning

Indstillingen godkendt.

## Sagsfremstilling

En del af konstitueringsaftalen er oprettelse af et nyt stående udvalg for Bosætning.

Lemvig Kommunes stående udvalg skal jf. Styrelseslovens § 17 fremgå af Lemvig Kommunes styrelsesvedtægt .En ændring af styrelsesvedtægten skal jf. Styrelseslovens § 2 stk.2 behandles 2 gange i Kommunalbestyrelsen med minimum 6 dages mellem rum.

Bosætningsudvalget består af formand og 4 udvalgsmedlemmer. Honoreringen af udvalget skal være 13 pct. af borgmesterens vederlag til formanden og 2 pct. til øvrige medlemmer.

Udvalget varetager kommunens opgaver på følgende områder:

- tiltag, der understøtter tilflytning og fastholdelse af borgere i kommunen
- udvikling og gennemførelse af indsatser, der synliggør kommunens som en attraktiv bosætningskommune
- samarbejde med lokale aktører, foreninger, erhvervsliv og boligorganisationer om at skabe gode rammer for bosætning
- opgaver vedrørende kommunens information, service og modtagelse af nye borgere

- drift, koordinering og udvikling af initiativer, events og markedsføring rettet mod bosætning

Der er vedlagt forslag til ændring af styrelsesvedtægten for Lemvig Kommune pr. 1. april 2026. Der er indarbejdet følgende ændringer, som er markeret med rødt:

- Tilføjelse af Bosætningsudvalg
- Ændring af honorering
  - formand for Bosætningsudvalget 13 pct.
  - medlem af Bosætningsudvalget 2 pct.
- Konsekvensrettelser af paragraffer m.m.

De forslåede ændringer af styrelsesvedtægten behandles i Kommunalbestyrelsen den 25. februar 2026 og 25. marts 2026. Ændringerne er gældende fra 1. april 2026.

## **Økonomiske konsekvenser**

I forbindelse med nedlæggelsen af Arbejdsmarkeds- og Integrationsudvalget blev der vedtaget en besparelse svarende til honoreringen af formand og udvalgsmedlemmer, budgettet til udvalgets mødeaktiviteter m.m. samt en afledt administrativ besparelse ved at der ikke skulle udsendes dagsordner.

Ved etablering af Bosætningsudvalget skal der gives tilsvarende bevillinger, som finansieres af kassebeholdningen. Budgetposterne er fremskrevet med gældende pris- og lønfremskrivning til 2026-niveau.

## **Lovgrundlag**

Lov om kommunernes styrelse.

## **Politikker og strategier**

Lemvig Kommunes vision.

Strategi for Bosætning

Strategi for Arbejdskraft

## **Bilag**

Styrelsesvedtægt pr. 1. april 2026 med ændringer

## **Punkt 2: Bosætningsudvalg**

00.22.04A30-3-26

### **Resumé**

På baggrund af konstitueringsaftalen er der godkendt en ny styrelsesvedtægt for Lemvig Kommune, hvor der er tilføjet et nyt stående udvalg - Bosætningsudvalg.

Der skal udpeges medlemmer til Bosætningsudvalget.

### **Indstilling**

#### **Konstitueringsgruppen indstiller**

- At følgende vælges til Bosætningsudvalget:

Ole Kjærgaard  
Lone P. Sørensen  
Helene Herping  
Jonas Munkholm  
Per Olesen

### **Sagen afgøres endeligt af**

Kommunalbestyrelsen.

### **Beslutning**

Indstillingen godkendt.

### **Sagsfremstilling**

Jf. Lemvig Kommunes styrelsesvedtægt skal der udpeges 5 medlemmer til Bosætningsudvalget.

### **Lovgrundlag**

Lov om kommunernes styrelse § 17, stk. 1.

Til varetagelse af den umiddelbare forvaltning af kommunens anliggender nedsættes et økonomiudvalget samt et eller flere stående udvalg, hvis sammensætning og myndighedsområde fastsættes i styrelsesvedtægten.

Udvalgenes medlemstal skal være ulige og kan ikke overstige halvdelen af kommunalbestyrelsens medlemstal.

Lemvig Kommunes styrelsesvedtægt § 16, stk. 1.

## **Punkt 3: Årsberetning 2025**

00.32.10K07-2-25

### **Resumé**

Økonomi og HR sender årsberetningen og regnskabsbogen for 2025 til drøftelse før fremsendelse til BDO Statsautoriseret Revisionspartnerselskab,

### **Indstilling**

- At årsberetningen samt regnskabsbogen drøftes og overdrages til Lemvig Kommunes revisor BDO.

### **Beslutning fra Økonomi- og Erhvervsudvalget, den 16. marts 2026, punkt 2:**

Indstillingen anbefalet.

### **Sagen afgøres endeligt af**

Kommunalbestyrelsen via Økonomi- og Erhvervsudvalget.

### **Beslutning**

Indstillingen godkendt.

### **Sagsfremstilling**

Økonomi og HR sender hermed årsberetningen og regnskabsbogen for 2025, som skal sendes til revidering hos Lemvig Kommunes revisor BDO.

Resultatet for 2025 fremgår af nedenstående resultatopgørelse.

**Tabel 1. Resultatopgørelse 2025**

	Budget 2025	Tillægsbevilling	Korr. budget 2025	Regnskab 2025	Forskel regnskab og budget 2025
I 1.000 kr.					
	<b>1</b>	<b>2</b>	<b>3 (1+2)</b>	<b>4</b>	<b>5 (4-1)</b>
<b>Skattefinansieret område:</b>					
<b>Indtægter</b>					
Skatter	-1.188.830	1.093	-1.187.737	-1.186.587	2.243
Tilskud og udligning	-388.844	7.260	-381.584	-381.385	7.459
<b>Driftsudgifter</b>					
Serviceudgifter	1.067.472	52.215	1.119.687	1.035.495	-31.977
Overførselsudgifter	458.774	-896	457.878	427.217	-31.557
<b>Renter</b>	1.083	0	1.083	-3.645	-4.728
<b>Resultat af den ordinære drift</b>	<b>-50.345</b>	<b>59.672</b>	<b>9.327</b>	<b>-108.905</b>	<b>-58.560</b>
<b>Anlæg</b>					
Anlæg ældreboliger	0	0	0	0	0
Øvrige anlæg	54.300	56.672	110.972	16.296	-38.004
<b>Resultat efter anlæg</b>	<b>3.955</b>	<b>116.344</b>	<b>120.299</b>	<b>-92.609</b>	<b>-96.564</b>
<b>Lån</b>					
Afdrag	27.056	0	27.056	73.635	46.579
Nye lån	-14.000	0	-14.000	-18.500	-4.500
<b>Resultat af de skattef. område</b>	<b>17.011</b>	<b>116.344</b>	<b>133.355</b>	<b>-37.474</b>	<b>-54.485</b>
<b>Forsyningsvirksomhed:</b>					
Drift	0	0	0	1.507	1.507
<b>Forsyningsvirksomhed i alt</b>	<b>0</b>	<b>0</b>	<b>0</b>	<b>1.507</b>	<b>1.507</b>
<b>Resultat incl. forsyning</b>	<b>17.011</b>	<b>116.344</b>	<b>133.355</b>	<b>-35.967</b>	<b>-52.978</b>
<b>Finansforskydninger</b>	-17.600	15.000	-2.600	12.768	30.368
<b>Forbrug( +)/styrkelse af kassen (-)</b>	-589	131.344	130.755	-23.199	-22.610
<b>Kursreguleringer, som påvirker kassen</b>				-1.254	
<b>Kassebeholdning primo 2025</b>				154.911	
<b>Kassebeholdning ultimo 2025</b>				<b>179.364</b>	

(- = indtægter/overskud, + = udgift/underskud)

Resultatet af den ordinære drift viser et overskud på 108,9 mio. kr., hvilket er 58,6 mio. kr. bedre end det oprindelige budget for 2025.

De 58,6 mio. kr. fordeler sig således:

**Tabel 2. Afvigelser i forhold til oprindeligt budget (mio. kr.)**

Mindre skatteindtægter	2,2
Tilskud og udligning	7,5
Mindre forbrug serviceudgifter	-32,0
Mindre forbrug overførselsudgifter	-31,6
Mindre netto renteudgifter *	-4,7
<b>Mindre forbrug i alt</b>	<b>-58,6</b>

(- = mindre udgifter eller merindtægter; + = merudgifter eller mindre indtægter)

Afvigelserne forklares nærmere i de generelle bemærkninger i Årsberetningen side 8 til 10. Derudover er den en opsummering af økonomien for 2025 i de generelle bemærkninger.

I Årsberetningen fremgår sektorbeskrivelser for alle udvalg og giver en nærmere forklaring på årets afvigelser på de enkelte politikområder. Sektorbeskrivelserne har været behandlet politisk i fagudvalgene.

Regnskabsbogen indeholder de lovpligtige økonomiske udtræk for 2025.

Dog bemærkes det, at overførslerne fra 2025 til 2026 i note 6 i årsberetningen kommer senere. De afventer politisk godkendelse i april.

## Økonomiske konsekvenser

Økonomi og HR udtaler at, årets resultat har givet en forøgelse af likviditeten på 24,5 mio. kr.

## **Lovgrundlag**

Lov om kommunernes styrelse.

## **Bilag**

Årsberetning 2025

Regnskabsbogen 2025

## Punkt 4: Låneramme for 2025

00.30.06S00-1-19

### Resumé

Anvendelse af kommunens låneramme for 2025.

### Indstilling

- At Kommunalbestyrelsen vælger at udnytte lånerammen og optage lån på 13,2 mio. kr. til en fast rente.

### Beslutning fra Økonomi- og Erhvervsudvalget, den 16. marts 2026, punkt 3:

Indstillingen anbefalet.

### Sagen afgøres endeligt af

Kommunalbestyrelsen via Økonomi- og Erhvervsudvalget.

### Beslutning

Indstillingen godkendt.

### Sagsfremstilling

Lemvig Kommune har en låneramme på 13,2 mio. kr. for 2025. I forhold til udnyttelsen af lånerammen har kommunalbestyrelsen tre muligheder:

1. Kommunalbestyrelsen kan vælge at optage et 25-årigt lån.
2. Kommunalbestyrelsen kan vælge ikke at udnytte lånerammen.
3. Kommunalbestyrelsen kan anvende lånerammen til at frigive 13,2 mio. kr. af det nuværende deponerede beløb på i alt 14,3 mio. kr. Midlerne vil dermed blive frigivet og indgå i kommunens kassebeholdning i stedet for at være bundet i op til 25 år.

Lemvig Kommunes likviditet, gæld og forventede fremtidige anlægsforbrug samt afvikling af andre forpligtelser m.v. bør derfor vurderes inden det beslutes, om der skal optages lån for 2025.

#### Beskrivelse af likviditet.

Kommunens likviditet (opgjort efter kassekreditreglen) er steget fra 205,9 mio. kr. ved udgangen af 2024 til 264,2 mio. kr. ved udgangen af 2025, hvilket svarer til en stigning på 58,3 mio. kr. Der blev vedtaget et ekstraordinært afdrag på kommunens gæld på i alt 44,6 mio. kr. i 2025. Det vil reducere kommunens likviditet hen over de næste 12 måneder med 44,6 mio. kr. og kommunens likviditet vil herefter være på forventet 219,6 mio. kr. ( $264,2 - 44,6 = 219,6$ ) Lemvig Kommune ligger ultimo 2025 på en likviditet efter kassekreditreglen på ca. 14.045 kr. pr. indbygger, hvilket er over landsgennemsnittet som er på 12.025 kr. pr. indbygger.

#### Beskrivelse af anlægsaktivitet 2025 og frem.

Størrelsen af Lemvig Kommunes likviditet skal ses i sammenhæng med de politiske vedtagne anlægsprojekter fra 2026 og frem.

Anlægsbudgettet i 2026 er på 58,4 mio.kr. hvoraf der er afsat en pulje på 10,0 mio.kr. til imødegåelse af anlægsrammen, hvorefter det reelle anlægsbudget er på 48,4 mio.kr. Derudover er der en forventet overførsel af anlægsbudgetter fra 2025 til 2026 på ca. 81,1 mio. kr., hvilket medfører samlede anlægsprojekter på i alt 129,5 mio. kr.

Med udgangspunkt i anlægsprojekter på i alt 129,5 mio. kr. vil Lemvig Kommune have ret til en samlet låneramme på ca. 23,7 mio. kr. i 2026. Det vedr. anlægsprojekter, hvor der er automatisk låneadgang (lån til byfornyelse m.v.) og en lånepulje på 9,0 mio. kr. som blev søgt til budget 2026. Det betyder, at der pt. er politisk prioriterede anlægsprojekter i 2026 og frem for samlet 105,8 mio. kr. ( $129,5 - 23,7 = 105,8$ ), der skal finansieres af kommunens kassebeholdning.

Med forudsætningen om en forventet kassebeholdning på omkring 219,6 mio. kr. og et nettoforbrug på vedtagende anlægsprojekter på 105,8 mio. kr. vil der være en reel kassebeholdning efter anlæg på 113,8 mio. kr. Det lever op til kravet om en likviditet på 117,1 mio. kr. jf. Lemvig Kommunes økonomiske strategi for 2026-2029.

I nedenstående tabel 1 er der en oversigt over anlægsforbruget og den langfristede gæld fra 2020-2024. Der er desuden en sammenligning af den langfristede gæld pr. indbygger med andre sammenlignelige kommuner.

Tabel 1: Oversigt over anlægsudgifter og langfristet gæld.

Anlægsudgifter og gæld		2020	2021	2022	2023	2024
Anlægsforbrug	mio. kr.	52,2	77,3	58,0	20,0	18,3
Langfristet gæld	mio. kr.	425,3	359,6	375,2	377,7	339,2
Sammenligning af kommunens gæld						
Langfristet gæld u/ældreboliger - Lemvig Kommune	mio. kr.	271,7	218,6	245,7	256,3	228,2
Gæld pr. indbygger uden ældreboliger						
Langfristet gæld pr. indbygger - Lemvig Kommune	t.kr.	21.564	18.342	19.340	19.497	17.752
Langfristet gæld pr. indbygger - gns.snit sam.kommuner (Struer, Kerteminde, Rebild og Sorø)	t.kr.	22.607	21.118	20.287	19.785	18.704

Lemvig Kommunes ordinære langfristede gæld (ekskl. ældreboliger) er faldet fra 256,3 mio. kr. i 2023 til 228,2 mio. kr. i 2024.

Lemvig Kommunes gæld er 952 kr. (18.704 - 17.752) lavere pr. indbygger end sammenligningskommunerne i 2024. Derudover er Lemvig Kommunes langfristede gæld nedbragt med yderligere 44,6 mio.kr. i 2025 gennem ekstraordinær indfrielse af lån. Det fremgår ikke af nøgletallene, hvad der er sket med den langfristede gæld i 2025 i de øvrige kommuner.

### Fast eller variabelt forrentede lån.

Hvis Kommunalbestyrelsen vælger at optage lån for 13,2 mio. kr., skal der tages stilling til, om det skal være et fast eller variabelt forrentet lån.

Vejledende låneberegninger er modtaget fra Kommunekredit pr. 27. februar 2026:

Lån med fast rente på 2,81% p.a. vil betyde en renteudgift på 276.258 kr. i 2026.

Lån med variabel rente på 1,84% p.a. vil betyde en anslået 186.208 kr. renteudgift på kr. i 2026.

Hvis der vælges en fast rente, vil den årlige renteudgift være 90.050 kr. større end ved en variabel rente ud fra de nuværende økonomiske forudsætninger.

Fordelingen af fast og variabelt forrentede lån ligger på hhv. 44,8% fast og 55,2% variabelt i den nuværende låneportefølje på 177,0 mio. kr.

Det betyder at hvis lånet på 13,2 mio. kr. optages som:

- Variabelt forrentede lån vil fordelingen af fast og variabelt forrentede lån ligge på hhv. 41,7% fast og 55,2% variabelt

- Fast forrentede lån vil fordelingen af fast og variabelt forrentede lån ligge på hhv. 48,6% fast og 51,4% variabelt

Udviklingen i de danske renter over de næste 10 år (2026-2036) forventes generelt at være præget af en stabilisering på et moderat niveau, efter de store rentestigninger i 2022-2023. Prognoser for de nærmeste år peger på små udsving, hvor den korte, variable rente kan stige 0,1-0,2 % i 2026-2027, mens den lange, faste rente forventes at forblive i et leje omkring 2,81-3,31%. Men en 10-årig prognose er behæftet med stor usikkerhed, og variable renter kan stige hurtigt, hvis økonomiske chok opstår.

Det er relativt billigt at sikre sig en fast rente i det nuværende marked. Selv når der vælges en fast rente på de nye lån på 13,2 mio. kr., så vil de fastforrentede lån kun udgøre en 1/2 del af de samlede lån. Hvis der ønskes optagelse af lån foreslås det derfor, at vælge fastforrentede lån for at få lidt mere sikkerhed.

Samlet indstilling:

Det indstilles, at Lemvig Kommune optager et lån på 13,2 mio. kr. for at sikre en robust likviditet, der lever op til kravene i kommunens økonomiske strategi. Indstillingen skal ses i lyset af størrelsen på de politisk vedtagne anlægsprojekter, som samlet set medfører et betydeligt likviditetstræk.

Lemvig Kommunes langfristede gæld pr. indbygger ligger fortsat under niveauet i sammenlignelige kommuner, hvilket giver et økonomisk råderum til låneoptagelsen.

På baggrund af den nuværende usikre internationale situation anbefales det, at lånet optages med en fast rente for at skabe stabilitet i de fremtidige finansieringsudgifter.

## **Økonomiske konsekvenser**

De økonomiske konsekvenser ved en lånoptagelse er angivet under sagsfremstillingen.

## **Lovgrundlag**

Bekendtgørelse om kommunernes låntagning og meddelelse af garantier m.v. jf. lovbekendtgørelse nr. 1484 af 5. december 2024.

## **Politikker og strategier**

Lemvig Kommunes principper for økonomistyring.

## **Bilag**

Renteinformation feb. 2025

## **Punkt 5: Thyborøn Havn - regnskab 2025**

08.00.00A00-1-20

### **Resumé**

Godkendelse af regnskab 2025 for Thyborøn Havn og vederlag til bestyrelsen.

### **Indstilling**

- At honoraret til bestyrelsesmedlemmer og formand godkendes.
- At regnskab 2025 godkendes.

### **Beslutning fra Økonomi- og Erhvervsudvalget, den 16. marts 2026, punkt 5:**

Indstillingen anbefalet.

### **Beslutning**

Indstillingen godkendt.

### **Sagsfremstilling**

Thyborøn Havn sender årsrapporten for 2025 til Kommunalbestyrelsens behandling.

Årsrapporten er godkendt af Thyborøn Havns bestyrelse på mødet den 20. februar 2026. Den fremsendte årsrapport er underskrevet af hele bestyrelsen.

Revisionsprotokollen for 2025 har ikke givet anledning til bemærkninger.

Regnskabet for 2025 viser en omsætning på 80,0 mio. kr. og et resultat efter afskrivning og finansielle poster på 21,8 mio. kr.

Havnens balance er ved årets udgang på 473,1 mio. kr. med en egenkapital på 172,8 mio. kr., en langfristet gæld på 260,0 mio. kr. og en kortfristet gæld på 40,3 mio. kr.

På bestyrelsesmødet behandlede bestyrelsen desuden indstilling om honorar til havnebestyrelsen. Bestyrelsen indstiller, at honoraret til bestyrelsesmedlemmer og formand fortsætter på nuværende niveau.

Menige medlemmer får 35.000 kr. i grundbeløb - reguleret i henhold til bekendtgørelse nr. 625 af 30. juni 2003 - pt. 57.301,20 kr.

Formand får 25% af borgmesterlønnen pt. 251.712,48. Reguleringen sker igen pr. 1. april 2026, men størrelsen kendes ikke endnu.

Budget 2026 er vedlagt til orientering, som lukket bilag. Her forventes driftsindtægterne at falde med +16 mio. kr.

Der forventes derfor et samlet overskud i 2026 på 9,2 mio. kr.

På kommunalbestyrelsens temamøde den 25. februar 2026 gennemgik direktør og bestyrelsesformand for Thyborøn Havn regnskab for 2025.

### **Økonomiske konsekvenser**

Økonomi og HR har ingen bemærkninger.

### **Sagen afgøres endeligt af**

Kommunalbestyrelsen via Økonomi- og Erhvervsudvalget.

### **Lovgrundlag**

§§ 9-12 i Bestyrelsesvedtægten for Thyborøn Havn.

### **Bilag**

Åben - 2025 Årsrapport Thyborøn Havn.pdf

Protokol uden sagsfremstilling vedr. bestyrelseshonorar.pdf

Vedtægter for Thyborøn Havn (280126)

# Punkt 6: Masterplan for Erhvervspark Lemvig

01.02.17P16-2-22

## Resumé

Masterplanen fastlægger en overordnet struktur for områdets udbygning, herunder vejadgang, etapeopdeling, miljøzoner og grønne kiler. Formålet er at skabe et fleksibelt og langsigtet grundlag for at imødekomme efterspørgslen på moderne erhvervsarealer og samtidig sikre hensyn til landskab, natur og klimatilpasning. Masterplanen danner grundlag for den kommende kommune- og lokalplanlægning for området.

## Indstilling

- At Masterplan for Erhvervspark Lemvig vedtages
- At etablering af plangrundlag for etape 1 i Masterplanen igangsættes

## Beslutning fra Teknik- og Miljøudvalget, den 10. marts 2026, punkt 16:

Indstilling anbefalet.

## Beslutning fra Økonomi- og Erhvervsudvalget, den 16. marts 2026, punkt 7:

Indstillingen anbefalet.

## Sagen afgøres endeligt af

Kommunalbestyrelsen via Økonomi- og Erhvervsudvalget og Teknik- og Miljøudvalget.

## Beslutning

Indstillingen godkendt.

## Sagsfremstilling

Lemvig Kommune har udarbejdet en masterplan for et nyt erhvervsområde i Lemvig Syd på ca. 62 ha. Formålet er at skabe et langsigtet og fleksibelt grundlag for erhvervsudviklingen og sikre en helhedsorienteret disponering af området i forhold til terræn, landskab, trafik og miljø.

Området ligger mellem Lemvigvej, Ringkøbingvej og det eksisterende erhvervsområde ved Merkurvej/Vestavej. Terrænet er kuperet, og der findes enkelte beskyttede naturarealer samt otte boliger, som på sigt kan påvirke placeringen af miljøbelastende virksomheder. Området er i dag primært landbrugsjord.

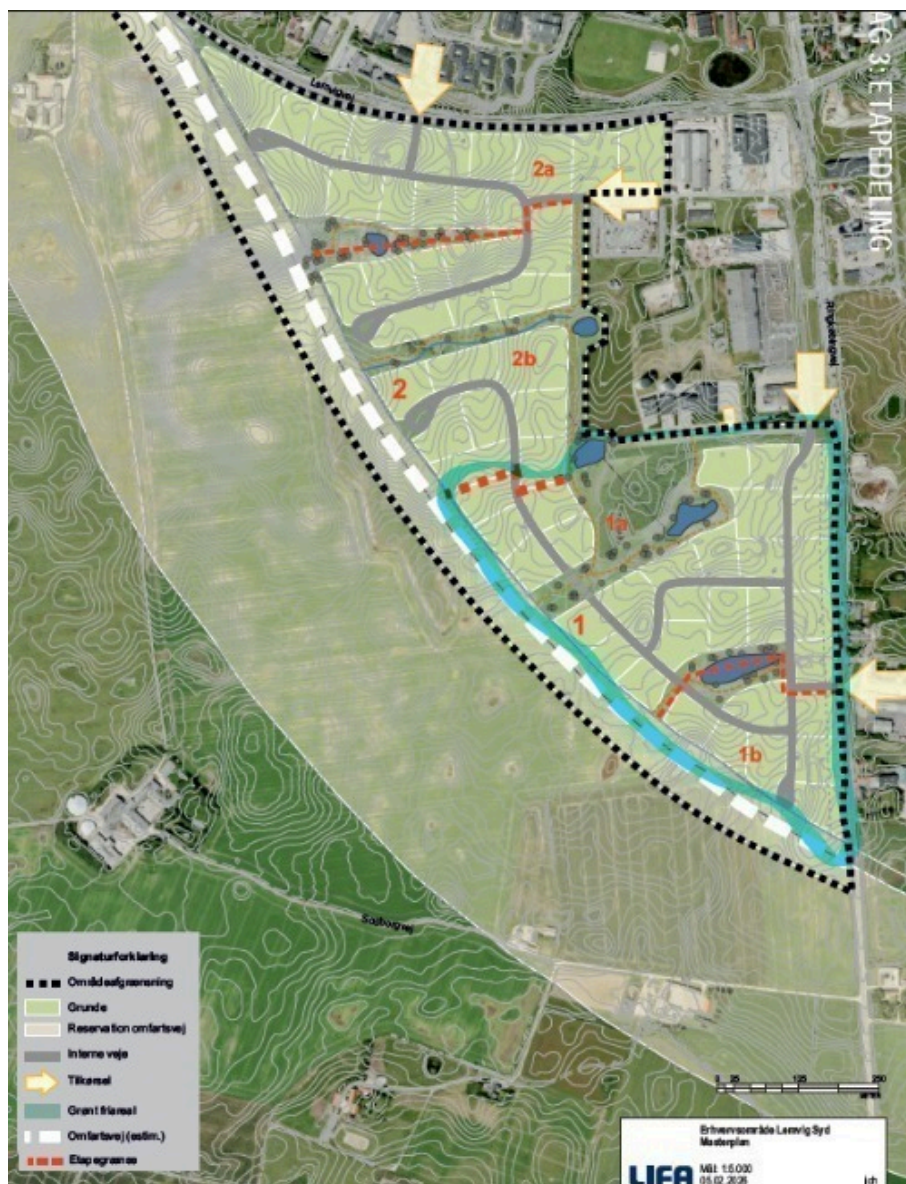
Masterplanen fastlægger en overordnet struktur med tre erhvervsgrupper adskilt af grønne kiler, som samtidig fungerer som afvandrings- og klimatilpasningselementer. Trafikbetjeningen baseres på adgang fra Merkurvej/Vestavej samt nye tilslutninger til Ringkøbingvej og Lemvigvej. Vejudformningen er planlagt, så store køretøjer og modulvogntog kan håndteres. Der er udlagt grunde på ca. 2.500 m<sup>2</sup>, som udgangspunkt for planen. I fremtidige lokalplaner vil en endelig grundstørrelse blive fastlagt.

Masterplanen indebærer bl.a.:

- Mulighed for virksomhedsklasse 1–5, med facadezoner i miljøklasse 1–3 langs Lemvigvej og Ringkøbingvej.
- En etapevis udbygning over ca. 24 år. Etaperne 1 og 2 udgør hver en 12-årig udbygningsperiode.
- Grønne kiler, der både bevarer landskabets karakter og håndterer overfladevand.
- En robust vej- og udstykningsstruktur, der kan udbygges fleksibelt og tilpasses efterspørgslen.

Masterplanen vil danne grundlag for nye kommuneplanrammer og efterfølgende lokalplanlægning samt de nødvendige miljøvurderinger.

Første etape forventes igangsat på baggrund af vedtagelse af Masterplanen - arealet fremgår herunder markeret med blå overstregning.



I første etape kan der realiseres erhvervsgrunde som vist i Masterplanen, hvor der både skabes mulighed for ca. 8 facadegrunde ud til Ringkøbingvej samt ca. 23 grunde til industrivirksomhed bagved. Administrationen har dialog med ejerne indenfor etape 1-området og har foreløbigt haft konkrete dialoger med boligejerne omkring erhvervelse af ejendomme.

Aftaler om erhvervelse af ejendommene er ligeledes sendt til politisk behandling.

## Lovgrundlag

Planloven.

## Politikker og strategier

Planlægningen af nye erhvervsarealer understøtter Lemvig Kommunes politik for Erhverv, Natur og Infrastruktur samt strategi for Landdistrikter og Byer, der begge har fokus på de fysiske udlæg som rammen om attraktive erhvervsgrunde.

## Bilag

Tilrettet Masterplan

# Punkt 7: Anmodning om anlægsbevilling til udvikling af Erhvervsområde Syd

00.30.08P19-8-25

## Resumé

Udvikling af nyt erhvervsområde syd for Lemvig, grundet mangel på erhvervsjord i og ved Lemvig By.

## Indstilling

- At der gives en anlægsbevilling på 5.000.000 kr. til udvikling af Erhvervsområde Syd, Lemvig.
- At anlægsbevillingen finansieres af det afsatte rådighedsbeløb i budget 2023.
- Af rådighedsbeløbet frigives til anvendelse.

## Beslutning fra Teknik- og Miljøudvalget, den 10. marts 2026, punkt 17:

Indstilling anbefalet.

## Beslutning fra Økonomi- og Erhvervsudvalget, den 16. marts 2026, punkt 8:

Indstillingen anbefalet.

## Sagen afgøres endeligt af

Kommunalbestyrelsen via Teknik- og Miljøudvalget og Økonomi- og Erhvervsudvalget.

## Beslutning

Indstillingen godkendt.

## Sagsfremstilling

Lemvig Kommune har solgt meget erhvervsjord de senere år og har nu brug for at finde mere til at understøtte vækst og tiltrække nye virksomheder. Kommunen har i mange år haft et perspektivområde/rammeudlæg til erhvervsformål ved indfaldsvejen til Lemvig, mellem Ringkøbingvej, Lemvigvej og banen. Kommunalbestyrelsen pegede derfor i 2021 på, at planlægning til erhvervsformål skulle igangsættes her.

I forbindelse med planlægning på dette store areal er der iværksat en proces til undersøgelse af forskellige elementer, som alle kan få stor betydning for udviklingen af området.

Processen er opdelt i følgende faser:

- Fase 1: Strukturplan - gennemført i 2023
- Fase 2: Masterplan - gennemført i 2026
- Fase 3: Fysisk planlægning - gennemføres i 2026-2027
- Fase 4: Opkøb af jord - gennemføres i 2026-2027
- Fase 5: Byggemodning i etaper - påbegyndes i 2027

Der blev i budget 2023 afsat et rådighedsbeløb på 5,0 mio.kr. til en pulje til opkøb af jord til byudvikling; både til industri- og boligarealer. En del af midlerne forventes over en årrække at blive tilbagebetalt igennem salg af grunde.

Med en besluttet masterplan for området er processen nu nået til fysisk planlægning og opkøb af jord, og beløbet søges derfor frigivet til anvendelse.

## Økonomiske konsekvenser

Økonomi og HR har ingen bemærkninger, da der er anvist finansiering.

## **Lovgrundlag**

Lov om kommuners styrelse.

Planloven.

## **Politikker og strategier**

Planlægningen af nye erhvervsarealer understøtter Lemvig Kommunes politik for Erhverv, Natur og Infrastruktur samt strategi for Landdistrikter og Byer, der begge har fokus på de fysiske udlæg som rammen om attraktive erhvervsgrunde.

# **Punkt 8: Fremtidens stærke feriehusområder Vejlbys-Vrist - godkendelse af strukturplan**

01.02.17P20-1-25

## **Resumé**

Der foreligger nu en endelig udgave af strukturplanen for Vejlbys-Vrist (Fremtidens stærke Feriehusområde). Strukturplanen omfatter en samlet plan for hele området med principper for disponering af arealer til natur, infrastruktur og udlæg af nye feriehus samt detailplaner for to af feriehusområderne.

Strukturplanen skal danne udgangspunkt for den videre udvikling af området.

## **Indstilling**

- At strukturplanen godkendes

## **Beslutning fra Teknik- og Miljøudvalget, den 10. marts 2026, punkt 5:**

Indstilling anbefalet.

## **Beslutning fra Økonomi- og Erhvervsudvalget, den 16. marts 2026, punkt 13:**

Indstillingen anbefalet.

## **Sagen afgøres endeligt af**

Kommunalbestyrelsen via Teknik- og Miljøudvalget og Økonomi- og Erhvervsudvalget.

## **Beslutning**

Indstillingen godkendt.

## **Sagsfremstilling**

Strukturplanen for Vejlbys-Vrist er udarbejdet som led i arbejdet med udviklingsplanen for Vestkysten og den strategisk fysiske udviklingsplan for Thyborøn og Thorsminde, der bl.a. peger på behov for at øge overnatningsmulighederne i form af hotelkapacitet i Thyborøn suppleret med nye feriehusudlæg i Vejlbys Vrist. Strukturplanen tager afsæt i ønsket om at skabe en destination, der har sin egen identitet, sine egne særlige kvaliteter og oplevelsestilbud, og hvor udlæg af nye områder til fremtidens feriehus skal være med til at understøtte denne udvikling.

Den bærende idé i strukturplanen er at udlægge arealerne mellem Strandvejen og op til skrænten ved Engbjerg Kirke til natur som en del af et større sammenhængende naturområde sammen med Plet Enge, Vestersø og arealerne nord for Harboøre. På kanten af naturområdet, og i tilknytning til eksisterende bebyggelse langs med Strandvejen, udlægges en række områder til feriehusbebyggelse med nem adgang til den overordnede infrastruktur som veje og jernbanen. Der peges desuden på yderligere et par feriehusområder ved henholdsvis Strande, Langerhuse og Harboøre med mulighed for særlige udsigter og bynær tilknytning.

Som eksempler på, hvordan nærheden til det store naturområde kan bidrage med særlige kvaliteter til nye feriehus, er der udarbejdet detailplaner for to feriehusområder ved henholdsvis Vejlbys syd og det centrale Vrist. Eksemplerne viser, hvordan den nære tilknytning til naturen kan udnyttes - både i forhold til måden bebyggelsen integreres i omgivelserne på, i forhold til udbygning af infrastrukturen og i forhold til arkitektur og materialevalg for de enkelte huse.

Der har i forbindelse med udarbejdelse af strukturplanen og detailplanen været inddraget både lodsejere, sommerhusaktører og lokale udlejere ved afholdelse af møder og workshops.

Det foreslås, at vedtagelse af planen markeres med et åbent arrangement for lodsejere, lokale beboere, sommerhusejere m.fl. - f.eks. ved et åbent hus arrangement i området med plancheudstilling og lidt let at spise og drikke. Arrangementet foreslås afviklet i løbet af april/maj måned med det formål at orientere lokale borgere og andre interesserede om planerne.

Planen er langsigtet, og udviklingen skal gennemføres trin for trin for at sikre høj kvalitet, lokal relevans og investeringsvillighed. Naturgenopretningen er ikke kun et grønt initiativ, men også et strategisk redskab til at styrke områdets identitet og økonomiske bæredygtighed.

Etablering af naturområdet er en forudsætning for at kunne udvikle feriehusområderne. Naturområdet skal udvikles gennem flere forskellige indsatser, blandt andet vådområdeprojekter, ekstensiv drift under Grøn Trepert samt afgræsning og omlægning af arealer i samarbejde med større danske naturfonde. Der er på nuværende tidspunkt fremsendt ansøgning til en større dansk naturfond med henblik på en indledende dialog.

De nye feriehusområder skal realiseres, efter ansøgning om at få del i Statens pulje til udlæg af nye sommerhusområder. Udmeldingen om den statslige pulje forventes i løbet af foråret 2027. Inden en politisk beslutning om, hvilke områder kommunen skal søge ind med, vil berørte lodsejere og lokale beboere blive inddraget.

## **Lovgrundlag**

Planloven, Naturbeskyttelsesloven, Miljøbeskyttelsesloven mm.

## **Politikker og strategier**

Strukturplanen understøtter strategi for Turisme og Handel med indsats i forhold til implementering af den strategisk fysiske udviklingsplan for Thorsminde-Thyborøn i forhold til udvikling af øget og mere varieret overnatningskapacitet og som led i en styrkelse af vestkystprofilen.

## **Bilag**

Struktur og detailplan\_Vejlby-Vrist

# Punkt 9: Anmodning om anlægsbevilling - trafikal løsning ved Rom Flyveplads

05.01.10P19-14-23

## Resumé

Der ansøges om frigivelse af anlægsbevilling til etablering af en venstresvingsbane på Ringkøbingvej ved Lemvig Flyveplads. Løsningen skal forbedre både trafikikkerhed og trafikafvikling på en af kommunens primære færdselsårer.

## Indstilling

- At der gives en anlægsbevilling på 2,5 mio. kr.
- At anlægsbevillingen finansieres af det afsatte rådighedsbeløb på 2,5 mio. kr. i budget 2026.
- At rådighedsbeløbet frigives til anvendelse.

## Beslutning fra Teknik- og Miljøudvalget, den 10. marts 2026, punkt 19:

Indstilling anbefalet.

## Beslutning fra Økonomi- og Erhvervsudvalget, den 16. marts 2026, punkt 14:

Indstillingen anbefalet.

## Sagen afgøres endeligt af

Kommunalbestyrelsen via Teknik- og Miljøudvalget samt Økonomi- og Erhvervsudvalget.

## Beslutning

Indstillingen godkendt.

## Sagsfremstilling

Ringkøbingvej fungerer som en af de vigtigste indfaldsveje til Lemvig og håndterer dagligt en betydelig mængde gennemkørende trafik samt trafik til og fra lokale bolig- og erhvervsområder.

I takt med den fortsatte udvikling langs Ringkøbingvej opleves der i stigende grad problemer med:

- opbremsninger i kørsler,
- risiko for påkørsler bagfra.
- uhensigtsmæssige manøvrer i forbindelse med venstresving ind til Rom Flyveplads

For at forbedre trafikikkerheden og den generelle fremkommelighed foreslår administrationen, at der etableres en venstresvingsbane, som adskiller venstresvingende køretøjer fra den fortsatte trafik.

Løsningen vurderes at være den mest omkostningseffektive måde at øge både kapacitet og sikkerhed på strækningen, og den kan udbygges eller suppleres ved fremtidige projekter.

## Økonomiske konsekvenser

Økonomi og HR har ingen bemærkninger, forudsat at projektet finansieres af det afsatte rådighedsbeløb i budget 2026.

## Lovgrundlag

Projektet gennemføres efter Vejloven og de generelle regler for anlægsarbejder i kommunale veje.

## Politikker og strategier

Infrastruktur, mobilitet og trafiksikkerhed, samt tilgængelighed.

## **Bilag**

Situationsplan

# Punkt 10: Anmodning om anlægsbevilling - sideudvidelse af Rammevej

88.04.20G01-1-26

## Resumé

Der ansøges om frigivelse af anlægsbevilling til sideudvidelse af Rammevej på den strækning, hvor vejen i dag er for smal til at håndtere den nuværende trafikmængde og de tunge køretøjer, der benytter vejen. Sideudvidelsen skal forbedre trafiksikkerhed, fremkommelighed og slidstyrke på en vigtig kommunal vejforbindelse.

## Indstilling

- At der gives en anlægsbevilling på 2,5 mio. kr.
- At anlægsbevillingen finansieres af det afsatte rådighedsbeløb på 2,5 mio. kr. i budget 2026.
- At rådighedsbeløbet frigives til anvendelse.

## Beslutning fra Teknik- og Miljøudvalget, den 10. marts 2026, punkt 18:

Indstilling anbefalet.

## Beslutning fra Økonomi- og Erhvervsudvalget, den 16. marts 2026, punkt 15:

Indstillingen anbefalet.

## Sagen afgøres endeligt af

Kommunalbestyrelsen via Teknik- og Miljøudvalget samt Økonomi- og Erhvervsudvalget.

## Beslutning

Indstillingen godkendt.

## Sagsfremstilling

Rammevej fungerer som en central kommunevej med både landbrugstrafik, lokal trafik og gennemkørende trafik. Vejen er flere steder smal, hvilket giver udfordringer ved mødesituationer og øger risikoen for uheld og påkørsler af rabatter.

Sideudvidelsen omfatter:

- Udvidelse af kørebanebredden
- Stabilisering af rabatter
- Opgradering af afvandingsforhold
- Mindre justeringer af tracé for at sikre bedre oversigt

Tiltaget vil forbedre forholdene for alle trafikanter og forlænge vejens levetid. Projektet ligger inden for den overordnede strategi om at forbedre trafiksikkerheden og vedligeholde vejkapitalen i Lemvig Kommune.

## Økonomiske konsekvenser

Økonomi og HR har ingen bemærkninger, såfremt projektet finansieres af det afsatte rådighedsbeløb i budget 2026.

## Lovgrundlag

Vejloven.

## Politikker og strategier

Infrastruktur, mobilitet og trafiksikkerhed, samt tilgængelighed.

## Bilag

Oversigtskort sideudvidelse af Rammevej

# Punkt 11: Åstedsforretning dobbeltrettet cykelsti Fjaltring til Mollerupvej

05.04.06Ø61-1-23

## Resumé

I forbindelse med etablering af dobbeltrettet cykelsti fra Fjaltring til Mollerupvej, som er en indsats under områdefornyelsen for Ferring, Trans og Fjaltring, blev der den 17. februar 2026 afholdt åstedsforretning med henblik på erhvervelse af jord til anlæg af cykelstien. Resultatet af åstedsforretningen fremlægges til godkendelse.

## Indstilling

- At indgåede aftaler godkendes.

### Beslutning fra Teknik- og Miljøudvalget, den 10. marts 2026, punkt 12:

Indstilling anbefalet.

### Beslutning fra Økonomi- og Erhvervsudvalget, den 16. marts 2026, punkt 16:

Indstillingen anbefalet.

## Sagen afgøres endeligt af

Kommunalbestyrelsen via Teknik- og Miljøudvalget og Økonomi- og Erhvervsudvalget

## Beslutning

Indstillingen godkendt.

## Sagsfremstilling

I forbindelse med etablering af dobbeltrettet cykelsti fra Fjaltring til Mollerupvej, blev der den 17. februar 2026 afholdt åstedsforretning med henblik på erhvervelse af jord til anlæg af cykelstien.

Der er blevet indgået forlig med 8 ud af 10 lodsejere (lb. nr. 1, 2, 4, 6, 7, 8, 9 og 10)

En enkelt lodsejer (lb. nr. 3 og 5) er indforstået med cykelstiprojektet, der støtter godt op om hans egne planer for området, men ønsker ikke at indgå en aftale. Derfor skal denne sag viderebringes til taksationskommissionen.

Protokol fra åstedsforretningen, samt oversigt over aftaler kan ses på bilag.

## Økonomiske konsekvenser

Udgifter til ekspropriation forventes at kunne indeholdes i projektets budget.

## Lovgrundlag

Ekspropriation sker efter reglerne i Lov om offentlige veje.

## Bilag

Protokol fra åstedsforretningen

oversigt over aftaler

# Punkt 12: Anmodning om anlægsbevilling til forundersøgelse af vådområdeprojekt Donskær og udløb Damhus Å

00.30.08P19-13-25

## Resumé

Lemvig Kommune skal undersøge muligheden for at etablere et vådområdeprojekt i hhv. Donskær og ved udløbet af Damhus Å. Der anmodes om anlægsbevilling og frigivelse af midler til forundersøgelserne.

## Indstilling

- At der gives en udgiftsanlægsbevilling på 3,0 mio. kr. forundersøgelse af et vådområdeprojekt i hhv. Donskær og ved udløbet af Damhus Å.
- At der gives en indtægtsanlægsbevilling på 3,0 mio. kr., da alle projektudgifter refunderes af staten og EU ved projektafslutningen.
- At rådighedsbeløbene frigives til anvendelse.

## Beslutning fra Teknik- og Miljøudvalget, den 10. marts 2026, punkt 21:

Indstilling anbefalet.

## Beslutning fra Økonomi- og Erhvervsudvalget, den 16. marts 2026, punkt 17:

Indstillingen anbefalet.

## Sagen afgøres endeligt af

Kommunalbestyrelsen via Teknik- og Miljøudvalget og Økonomi- og Erhvervsudvalget.

## Beslutning

Indstillingen godkendt.

## Sagsfremstilling

Administrationen anmoder om en anlægsbevilling på 3,0 mio. kr. til at undersøge mulighederne for at etablere et vådområdeprojekt til reduktion af kvælstofbelastningen i henholdsvis Donskær og ved udløbet af Damhus Å. Bevillingen vil have karakter af et udlæg, idet alle projektudgifter refunderes af Staten og EU ved projektafslutning.

Der udføres forundersøgelser, som skal belyse:

1. Hvordan der kan etableres et lavbundsprojekt, som kan reducere udledningen af kvælstof fra området. Forundersøgelsen skal pege på tiltag, der sikrer omkostningseffektiv reduktion af kvælstofbelastningen uden negativ påvirkning af områdets naturværdier samt afvandingen af omkringliggende arealer.

2. Lodsejernes holdning til projektet.

Området, som skal undersøges ved Donskær, er på ca. 840 ha og har ca. 60 lodsejere. Undersøgelsesområdet ligger i tre kommuner (Lemvig, Struer, Holstebro). I en del af området foregår sideløbende en planlægning for VE-anlæg (Klimapark Nordvestjylland).

Området, som skal undersøges ved udløbet af Damhus Å, er på ca. 250 ha og har ca. 40 lodsejere. Undersøgelsesområdet ligger i to kommuner (Lemvig, Holstebro).

Der er tale om et samarbejdsprojekt, hvor medarbejdere fra henholdsvis Lemvig, Struer og Holstebro kommuner indgår. Lemvig er tilsagnskommune og er derfor den kommune, som har udlæg til projektudgifter.

På baggrund af forundersøgelserne afgøres, om der skal søges penge hos Styrelsen for Grøn Arealomlægning og Vandmiljø (SGAV) til at gennemføre de beskrevne tiltag.

Vådområdeprojektet skal bidrage til at reducere kvælstofbelastningen til Nissum Fjord, hvor der er fastlagt indsatsmål i Vandområdeplan III, 2021-2027. Projektet indgår som skitseprojekt i omlægningsplanen.

## **Økonomiske konsekvenser**

Økonomi og HR bemærker, at idet samtlige projektudgifter refunderes af Staten og EU, vil Lemvig Kommune have udlæg på op til 3 mio. kr. i projektperioden. Der vil således være træk på kassebeholdningen i projektperioden, som modsvares af en tilgang til kassen, når projektet er afsluttet. Bevillingen vil således have karakter af udlæg indtil projektafslutning.

## **Lovgrundlag**

Aftale om et Grønt Danmark, Aftale om implementering af et Grønt Danmark. Omlægningsplan vedtaget af den Grønne Trepert for Nissum Fjord og godkendt i bl.a. Lemvig byråd.

EU's Vandrammedirektiv. Lov om vandplanlægning. Vandområdeplanernes målsætninger.

## **Politikker og strategier**

Politik for Erhverv, Natur og Infrastruktur.

## **Bilag**

Donskær - Damhus Å

# Punkt 13: Anmodning om anlægsbevilling til forundersøgelse af vådområdeprojekt ved Indfjorden

00.30.08P19-12-25

## Resumé

Lemvig Kommune skal undersøge muligheden for at etablere et vådområde ved Indfjorden. Der anmodes om anlægsbevilling og frigivelse af midler til forundersøgelserne.

## Indstilling

- At der gives en udgiftsanlægsbevilling på 1,33 mio. kr. til forundersøgelse af et vådområdeprojekt ved Indfjorden.
- At der gives en indtægtsanlægsbevilling på 1,33 mio. kr., da alle projektudgifter refunderes af Staten og EU ved projektafslutningen.
- At rådighedsbeløbene frigives til anvendelse.

## Beslutning fra Teknik- og Miljøudvalget, den 10. marts 2026, punkt 22:

Indstilling anbefalet.

## Beslutning fra Økonomi- og Erhvervsudvalget, den 16. marts 2026, punkt 18:

Indstillingen anbefalet.

## Sagen afgøres endeligt af

Kommunalbestyrelsen via Teknik- og Miljøudvalget og Økonomi- og Erhvervsudvalget.

## Beslutning

Indstillingen godkendt.

## Sagsfremstilling

Administrationen anmoder om en anlægsbevilling på 1,33 mio. kr. til at undersøge mulighederne for at etablere et vådområdeprojekt til reduktion af kvælstofbelastningen ved Indfjorden. Bevillingen vil have karakter af et udlæg, idet alle projektudgifter refunderes af Staten og EU ved projektafslutning.

Der udføres forundersøgelser, som skal belyse:

1. Hvordan der kan etableres et vådområdeprojekt, som kan reducere udledningen af kvælstof. Forundersøgelsen skal pege på tiltag, der sikrer omkostningseffektiv reduktion af kvælstofbelastningen uden negativ påvirkning af områdets naturværdier samt afvandingen af omkringliggende arealer.

2. Lodsejernes holdning til projektet.

Området, som skal undersøges, er på ca. 515 ha og har ca. 45 lodsejere.

På baggrund af forundersøgelserne afgøres, om der skal søges penge hos Styrelsen for Grøn Arealomlægning og Vandmiljø (SGAV) til at gennemføre de beskrevne tiltag.

Vådområdeprojektet skal bidrage til at reducere kvælstofbelastningen til Nissum Fjord, hvor der er fastlagt indsatsmål i Vandområdeplan III, 2021-2027. Projektet indgår som skitseprojekt i omlægningsplanen.

## Økonomiske konsekvenser

Økonomi og HR udtaler, at idet samtlige projektudgifter refunderes af Staten og EU, vil Lemvig Kommune have udlæg på op til 1,33 mio. kr. i projektperioden. Der vil således være træk på kassebeholdningen i projektperioden, som

modsvares af en tilgang til kassen, når projektet er afsluttet. Bevillingen vil således have karakter af udlæg indtil projektafslutning.

## **Lovgrundlag**

Aftale om et Grønt Danmark, Aftale om implementering af et Grønt Danmark. Omlægningsplan vedtaget af den Grønne Trepert for Nissum Fjord og godkendt i bl.a. Lemvig byråd.  
EU's Vandrammedirektiv. Lov om vandplanlægning. Vandområdeplanernes målsætninger.

## **Politikker og strategier**

Politik for Erhverv, Natur og Infrastruktur.

## **Bilag**

Indfjorden

# Punkt 14: Anmodning om anlægsbevilling til forundersøgelse af vådområdeprojekt ved Fåre Mølleå Vest

00.30.08P19-14-25

## Resumé

Lemvig Kommune skal undersøge muligheden for at etablere et vådområdeprojekt ved Fåre Mølle Å. Der anmodes om anlægsbevilling og frigivelse af midler til forundersøgelserne.

## Indstilling

- At der gives en udgiftsanlægsbevilling på 1,1 mio. kr. til forundersøgelse af et vådområdeprojekt ved Fåre Mølleå.
- At der gives en indtægtsanlægsbevilling på 1,1 mio. kr., da alle projektudgifter refunderes af Staten og EU ved projektafslutningen.
- At rådighedsbeløbene frigives til anvendelse.

## Beslutning fra Teknik- og Miljøudvalget, den 10. marts 2026, punkt 23:

Indstilling anbefalet.

## Beslutning fra Økonomi- og Erhvervsudvalget, den 16. marts 2026, punkt 19:

Indstillingen anbefalet.

## Sagen afgøres endeligt af

Kommunalbestyrelsen via Teknik- og Miljøudvalget og Økonomi- og Erhvervsudvalget.

## Beslutning

Indstillingen godkendt.

## Sagsfremstilling

Administrationen anmoder om en anlægsbevilling på 1,1 mio. kr. til at undersøge mulighederne for at etablere et vådområdeprojekt til reduktion af kvælstofbelastningen ved Fåre Mølle Å mellem Bøvlingbjerg og udløbet i Nissum Fjord. Bevillingen vil have karakter af et udlæg, idet alle projektudgifter refunderes af Staten og EU ved projektafslutning.

Der udføres forundersøgelser som skal belyse:

1. Hvordan der kan etableres et vådområdeprojekt, som kan reducere udledningen af kvælstof. Forundersøgelsen skal pege på tiltag, der sikrer omkostningseffektiv reduktion af kvælstofbelastningen uden negativ påvirkning af områdets naturværdier samt afvandingen af omkringliggende arealer.

2. Lodsejernes holdning til projektet.

Området, som skal undersøges, er på ca. 180 ha og har ca. 45 lodsejere.

På baggrund af forundersøgelserne afgøres, om der skal søges penge hos Styrelsen for Grøn Arealomlægning og Vandmiljø (SGAV) til at gennemføre de beskrevne tiltag.

Vådområdeprojektet skal bidrage til at reducere kvælstofbelastningen til Nissum Fjord, hvor der er fastlagt indsatsmål i Vandområdeplan III, 2021-2027. Projektet indgår som skitseprojekt i omlægningsplanen.

Vådområdeprojektet ligger i forlængelse af de to eksisterende projekter Fåre Mølleå Syd og Fåre Mølleå Nord, som er beliggende længere opstrøms ad Fåre Mølleå.

## Økonomiske konsekvenser

Økonomi og HR udtaler, at idet samtlige projektudgifter refunderes af Staten og EU, vil Lemvig Kommune have udlæg på op til 1,1 mio. kr. i projektperioden. Der vil således være træk på kassebeholdningen i projektperioden, som modsvares af en tilgang til kassen, når projektet er afsluttet. Bevillingen vil således have karakter af udlæg indtil projektafslutning.

## **Lovgrundlag**

Aftale om et Grønt Danmark, Aftale om implementering af et Grønt Danmark. Omlægningsplan vedtaget af den Grønne Trepert for Nisum Fjord og godkendt i bl.a. Lemvig byråd.

EU's Vandrammedirektiv. Lov om vandplanlægning. Vandområdeplanernes målsætninger.

## **Politikker og strategier**

Politik for Erhverv, Natur og Infrastruktur.

## **Bilag**

Fåre Mølleå Vest

# Punkt 15: Anmodning om anlægsbevilling til forundersøgelse af vådområdeprojekt Flynder Å Nord og Gadebæk

00.30.08P19-10-25

## Resumé

Lemvig Kommune skal undersøge muligheden for at etablere vådområdeprojekterne Flynder Å... Nord og Gadebæk. Der anmodes om anlægsbevilling og frigivelse af midler til forundersøgelserne.

## Indstilling

- at der gives en udgiftsanlægsbevilling på 865.000 kr. til forundersøgelse af vådområdeprojekter ved hhv. Flynder Å... Nord og Gadebæk.
- at der gives en indtægtsanlægsbevilling på 865.000 kr., da alle projektudgifter refunderes af Staten og EU ved projektafslutningen.
- at rådighedsbeløbene frigives til anvendelse.

## Beslutning fra Teknik- og Miljøudvalget, den 10. marts 2026, punkt 24:

Indstilling anbefalet.

## Beslutning fra Økonomi- og Erhvervsudvalget, den 16. marts 2026, punkt 20:

Indstillingen anbefalet.

## Sagen afgøres endeligt af

Kommunalbestyrelsen via Teknik- og Miljøudvalget og Økonomi- og Erhvervsudvalget.

## Beslutning

Indstillingen godkendt.

## Sagsfremstilling

Administrationen anmoder om en anlægsbevilling på 865.000 kr. til at undersøge mulighederne for at etablere et vådområdeprojekt til reduktion af kvælstofbelastningen ved Flynder Å... Nord og Gadebæk. Bevillingen vil have karakter af et udlæg, idet alle projektudgifter refunderes af Staten og EU ved projektafslutning.

Der udføres forundersøgelser som skal belyse:

1. Hvordan der kan etableres et vådområdeprojekt, som kan reducere udledningen af kvælstof fra området. Forundersøgelsen skal pege på tiltag, der sikrer omkostningseffektiv reduktion af kvælstofbelastningen uden negativ påvirkning af områdets naturværdier samt afvandingen af omkringliggende arealer.

2. Lodsejernes holdning til projektet.

Området som skal undersøges ved Flynder Å... Nord er på ca. 90 ha og har ca. 25 lodsejere.

Området som skal undersøges ved Gadebæk er på ca. 13 ha og har ca. 5 lodsejere.

På baggrund af forundersøgelserne afgøres, om der skal søges penge hos Styrelsen for Grøn Arealomligning og Vandmiljø (SGAV) til at gennemføre de beskrevne tiltag.

Vådområdeprojektet skal bidrage til at reducere kvælstofbelastningen til Nissum Fjord, hvor der er fastlagt indsatsmål i Vandområdeplan III, 2021-2027. Projektet indgår som skitseprojekt i omligningsplanen.

## Økonomiske konsekvenser

Økonomi og HR udtaler, at idet samtlige projektudgifter refunderes af Staten og EU, vil Lemvig Kommune have udgifter på op til 865.000 kr. i projektperioden. Der vil således være trukket på kassebeholdningen i projektperioden, som modsvares af en tilgang til kassen, når projektet er afsluttet. Bevillingen vil således have karakter af udgift indtil projektafslutning.

## **Lovgrundlag**

Aftale om et Grønt Danmark, Aftale om implementering af et Grønt Danmark. Omlægningsplan vedtaget af den Grønne Trepart for Nissum Fjord og godkendt i bl.a. Lemvig byråd. EU's Vandrammedirektiv. Lov om vandplanlægning. Vandområdeplanernes målsettinger.

## **Politikker og strategier**

Politik for Erhverv, Natur og Infrastruktur.

## **Bilag**

Flynder Å Nord - Gadebæk

# Punkt 16: Anmodning om anlægsbevilling til etablering af fosforvådområde ved Nørrevese

00.30.08P19-7-24

## Resumé

Der anmodes om anlægsbevilling og frigivelse af midler til at etablere et fosforvådområde. Projektet er en del af omlægningsplanen for Limfjorden, og udgifterne dækkes af EU og Staten.

## Indstilling

- At der gives en udgiftsanlægsbevilling på 1,92 mio. kr. til etablering af fosforvådområde ved Nørrevese
- At der gives en indtægtsanlægsbevilling på 1,92 mio. kr., da alle projektudgifter refunderes af Staten og EU ved projektafslutningen.
- At rådighedsbeløbene frigives til anvendelse.

## Beslutning fra Teknik- og Miljøudvalget, den 10. marts 2026, punkt 28:

Indstilling anbefalet.

## Beslutning fra Økonomi- og Erhvervsudvalget, den 16. marts 2026, punkt 21:

Indstillingen anbefalet.

## Sagen afgøres endeligt af

Kommunalbestyrelsen via Teknik- og Miljøudvalget og Økonomi- og Erhvervsudvalget.

## Beslutning

Indstillingen godkendt.

## Sagsfremstilling

Der anmodes om anlægsbevilling til at etablere et fosforvådområde ved Nørrevese i Harboøreland. Projektets primære formål er at mindske fosforudledningen til Nørrevese, da søen er i ringe økologiske tilstand hovedsageligt på grund af for store mængder fosfor. Lemvig Kommune har modtaget tilsagn om økonomiske støtte fra EU (via Styrelsen for Grøn Arealomlægning og Vandmiljø (SGAV)) på ca. 1,92 millioner kr. til etablering. Hertil kommer knapt 4 millioner kr. (der bestyres af SGAV) til værdiforringelse til lodsejere eller evt. køb og salg i en jordfordeling.

Projektområdet ligger på vestsiden af Nørrevese - se vedlagte kort. Projektarealet er på ca. 21,5 ha. Der er 3 lodsejere i projektområdet. Hvis projektet gennemføres fjernes der 72 kg P/år.

SGAV vil forhandle med lodsejerne i projektområdet, og projektet realiseres kun, hvis der kan indgås frivillige aftaler med lodsejerne. Lodsejerne kan vælge at indgå aftale om at lade deres arealer indgå i vådområdet efter værditabskompensation eller de kan vælge at sælge projektarealerne til SGAV. Uanset hvad de vælger, kan de deltage i jordfordelingen.

Hvis alle lodsejerne ønsker at deltage i projektet, og jordfordelingen bliver gennemført, kan projektets anlægstiltag udføres med Lemvig Kommune som bygherre. Anlægsarbejdet omfatter i hovedtræk at stoppe to eksisterende pumper, genslynge en ny vandløbsstrækning ind gennem projektområdet, afskære og omlægge dræn samt sikre Kirkestiens forsatte forløb.

Hvis projektet realiseres, tinglyses en permanent deklaration på arealerne om dyrkningsrestriktioner.

På baggrund af den tekniske forundersøgelse og den ejendomsmæssige forundersøgelse skønnes projektet at have god mulighed for at blive gennemført.

## **Økonomiske konsekvenser**

Økonomi og HR udtaler, at idet samtlige projektudgifter refunderes af Staten og EU, vil Lemvig Kommune have udlæg på op til 6.700.000 kr. i projektperioden. Der vil i perioden være træk på de likvide aktiver, som modsvares af en tilgang til de likvide aktiver, når projektet er færdigt. Bevillingen vil således have karakter af udlæg indtil projektafslutning.

## **Lovgrundlag**

Aftale om et Grønt Danmark, Aftale om implementering af et Grønt Danmark. Omlægningsplan vedtaget af den Grønne Trepert for Limfjorden og godkendt i bl.a. Lemvig byråd.  
EU's Vandrammedirektiv. Lov om vandplanlægning. Vandområdeplanernes målsætninger.

## **Politikker og strategier**

Politik for natur, erhverv og infrastruktur, strategi for natur og friluftsliv.

## **Bilag**

Projektområde\_Nørrevese

# Punkt 17: Anmodning om anlægsbevilling til forundersøgelse af N-vådområdeprojekt ved Plet Enge

00.30.08P19-6-25

## Resumé

Lemvig Kommune skal undersøge muligheden for at etablere et vådområde ved Plet Enge. Der anmodes om anlægsbevilling og frigivelse af midler til forundersøgelserne.

## Indstilling

- At der gives en udgiftsanlægsbevilling på 1.235.000 kr. til forundersøgelse af et vådområdeprojekt ved Plet Enge
- At der gives en indtægtsanlægsbevilling på 1.235.000 kr., da alle projektudgifter refunderes af Staten og EU ved projektafslutningen.
- At rådighedsbeløbene frigives til anvendelse.

## Beslutning fra Teknik- og Miljøudvalget, den 10. marts 2026, punkt 25:

Indstilling anbefalet.

## Beslutning fra Økonomi- og Erhvervsudvalget, den 16. marts 2026, punkt 22:

Indstillingen anbefalet.

## Sagen afgøres endeligt af

Kommunalbestyrelsen via Teknik- og Miljøudvalget og Økonomi- og Erhvervsudvalget.

## Beslutning

Indstillingen godkendt.

## Sagsfremstilling

Administrationen anmoder om en anlægsbevilling på 1.235.200 kr. til at undersøge mulighederne for at etablere et vådområdeprojekt til reduktion af kvælstof ved Plet Enge. Bevillingen vil have karakter af et udlæg, idet alle projektudgifter refunderes af Staten og EU ved projektafslutning.

Der udføres forundersøgelser som skal belyse:

1. Hvordan der kan etableres et vådområdeprojekt som kan reducere udledningen af kvælstof fra området. Forundersøgelsen skal pege på tiltag, der sikrer omkostningseffektiv reduktion af kvælstof uden negativ påvirkning af områdets naturværdier samt afvandingen af omkringliggende arealer.

2. Lodsejernes holdning til projektet.

Området, som skal undersøges, er på ca. 450 ha og har ca. 30 lodsejere.

På baggrund af forundersøgelserne afgøres, om der skal søges penge hos Styrelsen for Grøn Arealomlægning og Vandmiljø (SGAV) til at gennemføre de beskrevne tiltag.

Vådområdeprojektet skal bidrage til at reducere kvælstofbelastningen til Limfjorden, hvor der er fastlagt indsatsmål i Vandområdeplan III, 2021-2027. Projektet indgår som skitseprojekt i omlægningsplanen.

## Økonomiske konsekvenser

Økonomi og HR udtaler, at idet samtlige projektudgifter refunderes af Staten og EU, vil Lemvig Kommune have udlæg på op til 1.235.200 kr. i projektperioden. Derfor vil der være træk på kassebeholdningen i projektperioden, som modsvares af en tilgang til kassen, når projektet er afsluttet. Bevillingen vil således have karakter af udlæg indtil projektafslutning.

## **Lovgrundlag**

Aftale om et Grønt Danmark, Aftale om implementering af et Grønt Danmark. Omlægningsplan vedtaget af den Grønne Trepert for Limfjorden og godkendt i bl.a. Lemvig byråd.

EU's Vandrammedirektiv. Lov om vandplanlægning. Vandområdeplanernes målsætninger.

## **Politikker og strategier**

Politik for Erhverv, Natur og Infrastruktur.

## **Bilag**

Plet Enge undersøgelsesområde - A3 liggende - DK25

# Punkt 18: Anmodning om anlægsbevilling til forundersøgelse af N-vådområdeprojekt ved Vestersø

00.30.08P19-5-25

## Resumé

Lemvig Kommune skal undersøge muligheden for at etablere et vådområdeprojekt ved Vestersø. Der anmodes om anlægsbevilling og frigivelse af midler til forundersøgelserne.

## Indstilling

- At der gives en udgiftsanlægsbevilling på 1.453.000 kr. til forundersøgelse af et vådområdeprojekt ved Vestersø.
- At der gives en indtægtsanlægsbevilling på 1.453.000 kr., da alle projektudgifter refunderes af Staten og EU ved projektafslutningen.
- At rådighedsbeløbene frigives til anvendelse.

## Beslutning fra Teknik- og Miljøudvalget, den 10. marts 2026, punkt 26:

Indstilling anbefalet.

## Beslutning fra Økonomi- og Erhvervsudvalget, den 16. marts 2026, punkt 23:

Indstillingen anbefalet.

## Sagen afgøres endeligt af

Kommunalbestyrelsen via Teknik- og Miljøudvalget og Økonomi- og Erhvervsudvalget.

## Beslutning

Indstillingen godkendt.

## Sagsfremstilling

Administrationen anmoder om en anlægsbevilling på 1.452.900 kr. til at undersøge mulighederne for at etablere et vådområdeprojekt til reduktion af kvælstof og klimagas-belastningen ved Vestersø. Bevillingen vil have karakter af et udlæg, idet alle projektudgifter refunderes af Staten og EU ved projektafslutning.

Der udføres forundersøgelser som skal belyse:

1. Hvordan der kan etableres et vådområdeprojekt, som kan reducere udledningen af kvælstof fra området samt klimagasser fra områdets tørveholdige jord. Forundersøgelsen skal pege på tiltag, der sikrer omkostningseffektiv reduktion af kvælstof- og klimagas-belastningen uden negativ påvirkning af områdets naturværdier samt afvandingen af omkringliggende arealer.
2. Lodsejernes holdning til projektet.

Området, som skal undersøges, er på ca. 460 ha og har ca. 50 lodsejere.

På baggrund af forundersøgelserne afgøres, om der skal søges penge hos Styrelsen for Grøn Arealomlægning og Vandmiljø (SGAV) til at gennemføre de beskrevne tiltag.

Vådområdeprojektet skal bidrage til at reducere kvælstofbelastningen til Limfjorden, hvor der er fastlagt indsatsmål i Vandområdeplan III, 2021-2027. Projektet bidrager også til at reducere klimagas-udledningen fra områdets tørveholdige jorde. Projektet indgår som skitseprojekt i omlægningsplanen.

## Økonomiske konsekvenser

Økonomi og HR udtaler, at idet samtlige projektudgifter refunderes af Staten og EU, vil Lemvig Kommune have udlæg på op til 1.452.900 kr. i projektperioden. Derfor vil der være træk på kassebeholdningen i projektperioden, som modsvares af en tilgang til kassen, når projektet er afsluttet. Bevillingen vil således have karakter af udlæg indtil projektafslutning.

## **Lovgrundlag**

Aftale om et Grønt Danmark, Aftale om implementering af et Grønt Danmark. Omlægningsplan vedtaget af den Grønne Trepert for Limfjorden og godkendt i bl.a. Lemvig byråd.  
EU's Vandrammedirektiv. Lov om vandplanlægning. Vandområdeplanernes målsætninger.

## **Politikker og strategier**

Politik for Erhverv, Natur og Infrastruktur.

## **Bilag**

Vestersø undersøgelsesområde - A3 liggende - DK25 kort

# Punkt 19: Anmodning om anlægsbevilling til forundersøgelse af 11 mindre vådområdeprojekter ved ådale langs Nissum Bredning

00.30.08P19-7-25

## Resumé

Lemvig Kommune skal undersøge muligheden for at etablere 11 mindre vådområdeprojekter ved ådale langs Nissum Bredning. Der anmodes om anlægsbevilling og frigivelse af midler til forundersøgelserne.

## Indstilling

- At der gives en udgiftsanlægsbevilling på 1.685.000 kr. til forundersøgelse af 11 mindre vådområdeprojekter langs Nissum Bredning.
- At der gives en indtægtsanlægsbevilling på 1.685.000 kr., da alle projektudgifter refunderes af Staten og EU ved projektafslutningen.
- At rådighedsbeløbene frigives til anvendelse.

## Beslutning fra Teknik- og Miljøudvalget, den 10. marts 2026, punkt 27:

Indstilling anbefalet.

## Beslutning fra Økonomi- og Erhvervsudvalget, den 16. marts 2026, punkt 24:

Indstillingen anbefalet.

## Sagen afgøres endeligt af

Kommunalbestyrelsen via Teknik- og Miljøudvalget og Økonomi- og Erhvervsudvalget.

## Beslutning

Indstillingen godkendt.

## Sagsfremstilling

Administrationen anmoder om en anlægsbevilling på 1.685.150 kr. til at undersøge mulighederne for at etablere 11 mindre vådområdeprojekter til reduktion af kvælstof ved ådale langs Nissum Bredning. Bevillingen vil have karakter af et udlæg, idet alle projektudgifter refunderes af Staten og EU ved projektafslutning.

Der udføres forundersøgelser som skal belyse:

1. Hvordan der kan etableres vådområdeprojekter, som kan reducere udledningen af kvælstof fra området. Forundersøgelsen skal pege på tiltag, der sikrer omkostningseffektiv reduktion af kvælstof uden negativ påvirkning af områdets naturværdier samt afvandingen af omkringliggende arealer.
2. Lodsejernes holdning til projektet.

Områder, som skal undersøges, udgør totalt ca. 450 ha og har ca. 70 lodsejere.

På baggrund af forundersøgelserne afgøres, om der skal søges penge hos Styrelsen for Grøn Arealomlægning og Vandmiljø (SGAV) til at gennemføre de beskrevne tiltag.

Vådområdeprojekterne skal bidrage til at reducere kvælstofbelastningen til Limfjorden, hvor der er fastlagt indsatsmål i Vandområdeplan III, 2021-2027. Projektet indgår som skitseprojekt i omlægningsplanen.

## Økonomiske konsekvenser

Økonomi og HR udtaler, at idet samtlige projektudgifter refunderes af Staten og EU, vil Lemvig Kommune have udlæg på op til 1.685.150 kr. i projektperioden. Derfor vil der være træk på kassebeholdningen i projektperioden, som modsvares af en tilgang til kassen, når projektet er afsluttet. Bevillingen vil således have karakter af udlæg indtil projektafslutning.

## **Lovgrundlag**

Aftale om et Grønt Danmark, Aftale om implementering af et Grønt Danmark. Omlægningsplan vedtaget af den Grønne Trepert for Limfjorden og godkendt i bl.a. Lemvig byråd.  
EU's Vandrammedirektiv. Lov om vandplanlægning. Vandområdeplanernes målsætninger.

## **Politikker og strategier**

Politik for Erhverv, Natur og Infrastruktur.

## **Bilag**

Undersøgelsesområde

# Punkt 20: Anmodning om anlægsbevilling 2026 - Fælles teknisk vedligeholdelse - FTV

00.30.08P19-1-26

## Resumé

Der er afsat 1 mio. kr. i en pulje til teknisk vedligehold af de kommunale bygninger i budgettet for 2026. Puljen anvendes i de tilfælde, hvor udgifterne til aktuelle nødvendige og/eller profitable vedligeholdelsesopgaver af tekniske anlæg ikke kan rummes i institutionernes driftsbudgetter.

## Indstilling

- At prioriteringerne tages til efterretning og aktiviteterne sættes i gang.
- At der gives en udgiftsanlægsbevilling på 1.000.000 kr., som finansieres af det afsatte rådighedsbeløb i budget 2026.
- At rådighedsbeløbet frigives til anvendelse.

### Beslutning fra Direktionen, den 4. februar 2026, punkt 2:

Indstillingen anbefalet.

### Beslutning fra Teknik- og Miljøudvalget, den 10. marts 2026, punkt 20:

Indstilling anbefalet.

### Beslutning fra Økonomi- og Erhvervsudvalget, den 16. marts 2026, punkt 25:

Indstillingen anbefalet.

## Sagen afgøres endeligt af

Kommunalbestyrelsen via Økonomi- og Erhvervsudvalget, Teknik- og Miljøudvalget samt Direktionen.

## Beslutning

Indstillingen godkendt.

## Sagsfremstilling

I budget 2026 er der afsat en pulje på 1 mio. kr. til teknisk vedligehold af kommunale bygninger. Kommunale Ejendomme har udarbejdet en bruttoliste over aktiviteter, som skal udføres i 2026, med henblik på at optimere driften af ejendomme og vedligeholde de tekniske installationer.

Der er vedlagt en bruttoliste over planlagte/forventede aktiviteter for 2026, hertil kommer uforudseelige opgaver.

Kommunale Ejendomme planlægger at forbruge 70% af puljen og prioriterer løbende den resterende del, afhængig af de akutte behov. I 2026 er der afsat 70.000 kr. til faste udgifter til energistyringsprogrammer, dataopsamling og teknisk konsulentbistand.

Større renoveringer af tekniske anlæg, udføres ikke i denne pulje, men søges som særskilte anlægsbevillinger. Der er ikke indregnet serviceaftaler, som for den samlede bygningsmasse udgør 475.000 kr. pr. år. Serviceaftalerne betales af de decentrale aftaleenheder.

Ved denne type vedligehold fordeler investeringerne sig typisk med 1/3 energioptimering, 1/3 genopretning og 1/3 forbedring af komforten, mens nogle aktiviteter er genopretninger, som ikke kan rummes i aftaleenhedernes driftsbudgetter.

## Økonomiske konsekvenser

Økonomi og HR oplyser, at der kan opnås låneadgang til energibesparende foranstaltninger jf. §2, stk. 6 i Lånebekendtgørelsen.

Derudover er der ingen bemærkninger, idet der er anvist finansiering.

## **Bilag**

Bilag til dagsorden 2026 FTV

## **Punkt 21: Donation og placering af Den Store Havfrue**

20.00.00A00-1-26

### **Resumé**

På baggrund af indkomne høringssvar skal det besluttes i Kommunalbestyrelsen, om Lemvig Kommune vil modtage donationen af Den Store Havfrue, og hvor den skal placeres.

### **Indstilling**

- At Den Store Havfrue placeres på Østmolen.
- At Lemvig Kommune modtager donationen af Den Store Havfrue.
- At placeringen gælder for en 3-årig prøveperiode, hvorefter placeringen evalueres.

### **Beslutning fra Familie- og Kulturudvalget, den 3. marts 2026, punkt 4:**

Familie og kulturudvalget anbefaler:

- At Den Store Havfrue placeres på Østmolen.
- At Lemvig Kommune modtager donationen af Den Store Havfrue.
- At placeringen gælder for en 3-årig prøveperiode, hvorefter placeringen evalueres.

Marianne Dræby Zuccarello deltog ikke i sagens behandling.

### **Beslutning fra Økonomi- og Erhvervsudvalget, den 16. marts 2026, punkt 26:**

Et flertal af udvalget stemte for indstillingen fra Familie- og Kulturudvalg. Imod stemte Trine Rønn.

Trine Rønn stemte imod, da SF er imod modtagelsen og placeringen af ”Den store Havfrue”, da den, som Billedkunstrådet udtaler, er uden kunstnerisk værdi samt bidrager negativt til Lemvigs omdømme som en by med kunst af høj kvalitet i det offentlige rum. Desuden mener vi, at skulpturen afbilder et hyperseksualiseret kvindebillede, som vi som samfund de seneste år har flyttet os væk fra. Slutteligt finder vi inkonsistens i vægtningen af borgernes høringssvar.

Ingen undlod at stemme.

Indstillingen anbefalet.

### **Sagen afgøres endeligt af**

Kommunalbestyrelsen via Familie- og Kulturudvalget samt Økonomi- og Erhvervsudvalget.

### **Beslutning**

Gunnar Lisby Kjær bad Kommunalbestyrelsen vurdere hans habilitet i sagen. Kommunalbestyrelsen erklærede Gunnar Lisby Kjær inhabil i forhold til, at han har en særlig personlig interesse i sagens udfald.

Gunnar Lisby Kjær forlod lokalet grundet inhabilitet.

Et flertal af Kommunalbestyrelsen stemte for indstillingen fra Familie- og Kulturudvalg. Imod stemte Trine Rønn og Jonas Munkholm.

Trine Rønn stemte imod, da SF er imod modtagelsen og placeringen af ”Den store Havfrue”, da den, som Billedkunstrådet udtaler, er uden kunstnerisk værdi samt bidrager negativt til Lemvigs omdømme som en by med kunst af høj kvalitet i det offentlige rum. Desuden mener vi, at skulpturen afbilder et hyperseksualiseret kvindebillede, som vi som samfund de seneste år har flyttet os væk fra. Slutteligt finder vi inkonsistens i vægtningen af borgernes høringssvar.

Ingen undlod at stemme.

Indstillingen godkendt.

## Supplerende sagsfremstilling

Supplerende sagsfremstilling til Økonomi- og Erhvervsudvalget den 16. marts 2026.

Administrationen har efter indstillingen fra Familie- og Kulturudvalget den 3. marts 2026 rettet henvendelse til Kystdirektoratet i forhold til placering af Den Store Havfrue på Østmolen.

Kystdirektoratet oplyser, at placering af en skulptur på en mole kræver tilladelse efter kystbeskyttelseslovens §16a. De oplyser videre, at sagsbehandlingstiden forventeligt er 6-8 måneder.

## Sagsfremstilling

Lemvig Kommune har modtaget tilbud om en donation af skulpturen Den Store Havfrue fra repræsentanter for det lokale erhvervsliv. Donationen er begrundet i et ønske om at styrke turisme ved at tilbyde en seværdighed til Lemvig Kommune. Forudsætninger for donationen er, at skulpturen skal placeres på havneområdet i Lemvig, og at gavegiver medtages i beslutningen om en evt. anden placering, hvis det bliver aktuelt.

### Beslutningskompetence og sagshistorik:

Ifølge Lemvig Kommunes procedure for kunst i det offentlige rum skal kunstværker med en værdi på over 150.000 kr. godkendes af Kommunalbestyrelsen på baggrund af indstilling fra relevant fagudvalg samt udtalelse fra Billedkunstrådet. Konklusionen på Billedkunstrådets kunstfaglige vurdering er, at: "værket ikke har tilstrækkelig kunstnerisk kvalitet - hverken i form eller indhold - til at kunne opstilles i Lemvig Kommune". Billedkunstrådets samlede udtalelse fremgår af bilag.

Familie- og Kulturudvalget har behandlet sagen af flere omgange og et flertal har den 2. december 2025 indstillet, at kommunen modtager skulpturen og placerer den på havneområdet i en prøveperiode på tre år, hvorefter placeringen evalueres. Sagen blev behandlet på Økonomi- og Erhvervsudvalgs mødet den 8. december 2025, hvor et flertal af udvalget ligeledes stemte for modtagelsen af gaven. Økonomi- og Erhvervsudvalget besluttede derudover, at de foreslåede placeringer sendes i høring hos parter, virksomheder og borgere m.m. som er naboer til placeringerne.

### Høringsproces:

Familie- og Kulturudvalget godkendte på mødet den 13. januar 2026 tidsplan med mere for høring af placering af Den Store Havfrue. Høringsperioden løb fra den 14. januar til 24. februar 2026 kl. 10.00. Høringsmateriale og visualiseringer har været tilgængelig på Lemvig Kommunes hjemmeside i høringsperioden. Her har borgere ved brug af MitID kunnet afgive deres høringssvar. Virksomheder ved havneområdet har ligeledes kunne afgive høringssvar.

Høringssvar er afgivet ved at sætte kryds ved én eller flere af de fem placeringsmuligheder eller ved at sætte kryds i feltet "Ingen af de foreslåede placeringer". Derudover har der været mulighed for at afgive en kommentar i et fritekstfelt.

Følgende høringsparter er kontaktet direkte:

- Virksomheder i umiddelbar nærhed til placeringerne.
- Institutioner, herunder museer i umiddelbar nærhed til placeringerne.
- Gavegivere.
- Realdania, som har været medfinansierende på havnefornyelsen.
- Teknik og Miljøudvalget, Lemvig Kommune.
- Havnerådet.
- Lemvig-Thyborøn Handel og Turisme.

### Præsentation af indkomne høringssvar:

Der er modtaget i alt 620 høringssvar. Heraf er 608 svar fra private borgere fra hele landet, 8 svar er fra virksomheder, museer m.fl., bemærkninger fra et flertal af Teknik- og Miljøudvalget og 3 svar fra øvrige, hvor høringssvaret er modtaget på anden vis. Derudover har Realdania meddelt, at de ikke ønsker at afgive høringssvar.

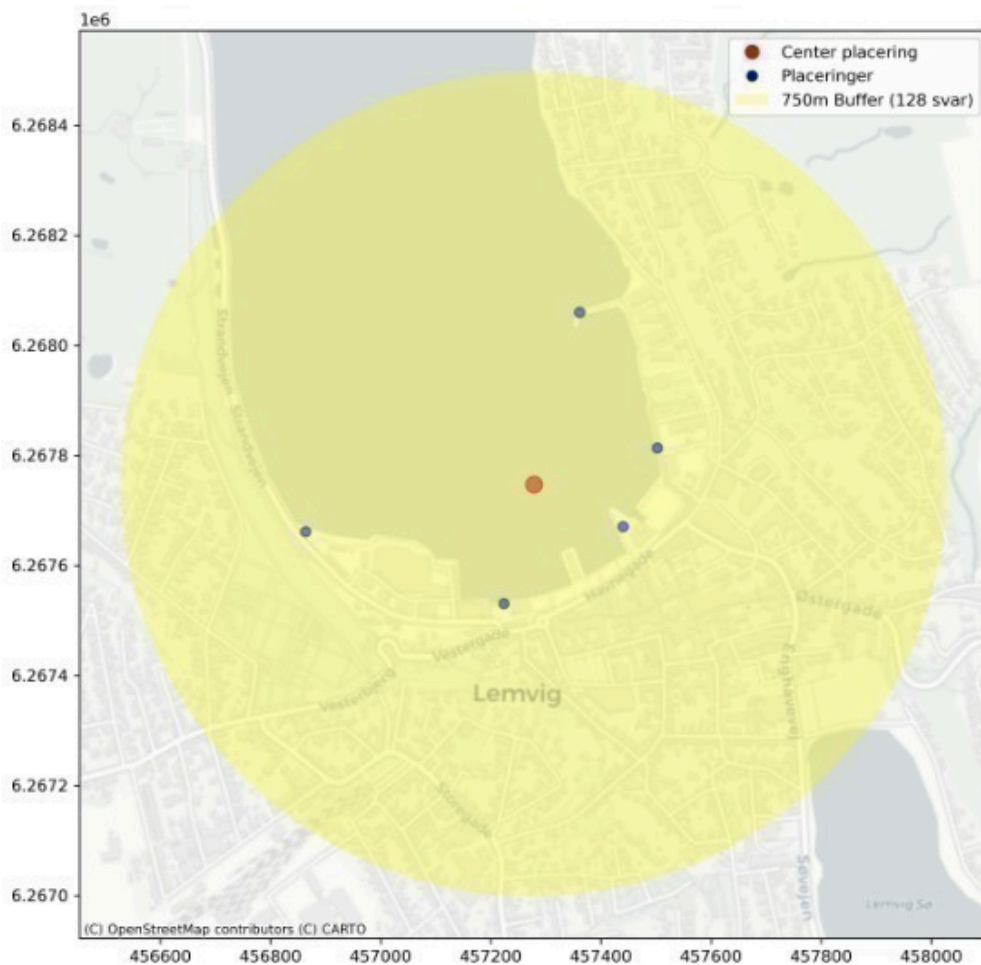
I bilagene fremgår borgernes høringssvar i uredigeret form, bortset fra stødende udtalelser og personhenførbare oplysninger som er overstreget eller erstattet med røde krydser. Høringssvarene er sorteret efter placeringsmulighed. Borgerne fremgår samtidig i bilagene med et anonymt ID-nummer, og af hensyn til GDPR er der ikke offentliggjort yderligere oplysninger.

Nedenfor præsenteres de 128 hørings svar, der stammer fra adresser inden for 750 meters afstand til centerplaceringen på kortet og dermed fra borgere i umiddelbar nærhed af de foreslåede placeringer. Alle øvrige hørings svar – baseret på andre afstandskriterier – fremgår af bilaget. Afstandskriterierne er 400 meter til centerplacering, hele Lemvig Kommune og hele Danmark. Derudover præsenteres besvarelser fra virksomheder, museer, Lemvig-Thyborøn Handel og Turisme samt Teknik- og Miljøudvalget (hvori Havnerådets faglige betragtninger er taget med). Sidst i sagsfremstillingen fremgår data over alle indkomne svar fra borgere i Lemvig Kommune og i hele landet.

I bilagene kan enkelte borgers hørings svar optræde flere gange. Det skyldes, at svarene følger de forskellige afstandsmarkører til centerplaceringen. Et hørings svar fra en borger, der f.eks. bor 400 meter fra placeringen indgår ligeledes automatisk i kategorierne for 750 meter, hele kommunen og øvrige geografiske opdelinger.

### Placeringer og afstand

Afstand på 750 meter er beregnet ud fra en centerplacering mellem de 5 foreslåede placeringer, som vist på diagrammet herunder.



### Borgere i max afstand på 750 meter til centerplacering



Data: Høringssvar, placeringer og kommentarer:	Antal
Antal høringssvar i alt	128
Kommentarer i alt	56
kommentarer med placering 1-5	19
Kommentarer, men ingen placering	37

I 51% af høringssvarene fra borgere, der bor i en afstand af maksimalt 750 meter fra centerplaceringen, peges der på en eller flere af de foreslåede placeringer. 49% af de 128 borgere svarer "Ingen af de foreslåede placeringer". 56 ud af de 128 svar har givet en skriftlig kommentar. Størstedelen af dem, der kommenterer, har valgt "Ingen af de foreslåede placeringer". Blandt borgere, der bor i en max afstand af 750 meter til centerplaceringen, er Østmolen den hyppigst nævnte placering. 56 ud af 128 svar har givet en skriftlig kommentar. 37 ud af 56 svarende til 66% af kommentarerne kommer fra borgere, der har valgt "Ingen af de foreslåede placeringer".

#### Besvarelser fra virksomheder i umiddelbar nærhed til placeringerne:



Data: Høringssvar, placeringer og kommentarer: Virksomheder	Antal

Antal hørings svar i alt	8
Kommentarer i alt	3
kommentarer med placering 1-5	0
Kommentarer, men ingen placering	3

Blandt de 8 indkomne svar fra virksomheder og herunder museer i umiddelbar nærhed til placeringerne har 5 = 62,5 % valgt at pege på én eller flere placeringer. 3, hvilket vil sige 37,5 %, peger på "Ingen af de foreslåede placeringer". Lemvig -Thyborøn Handel og Turisme peger ikke på en bestemt placering, men forholder sig i deres kommentar positiv overfor donationen. Eksempelvis skriver de:

"En markant attraktion som Den Store Havfrue vil kunne bidrage til at styrke Lemvigs profil som en attraktiv kyst- og oplevelsesby. Projektet har potentiale til at tiltrække nye besøgende, skabe øget opmærksomhed om byen og give både borgere og turister en ny fortælling knyttet til Lemvigs maritime identitet."

Lemvig Museum og Museet for Religiøs Kunst har afgivet hørings svar og argumenterer for, at Lemvig Kommune ikke skal modtage donationen. Lemvig Museum skriver "Lemvig Museum opfordrer Lemvig Kommune til at sige NEJ TAK til Den store havfrue ... Kommunens kunstvision fra 2021 peger netop på, at de kunstværker, vi er fælles om at kigge på, skal have en høj kvalitet og hænge sammen med lokal egnsspecifikhed og identitet. Dette er ikke tilfældet med Den store havfrue. Hun er en kommercielt fremstillet reklamesøjle, helt blottet for kunstnerisk og håndværksmæssig kvalitet"

Museet for Religiøs Kunst skriver blandt andet: "Lemvig har gennem en årrække markeret sig som en kommune med ambitioner for kunst af høj kvalitet i det offentlige rum. Offentlig kunst er med til at definere byens og kommunens kunstneriske profil og fungerer som et synligt udtryk for det niveau og de værdier, man ønsker at stå for. Det taler altså direkte ind i kommunens brand både som turistdestination, men ikke mindst også som bosætnings potentiale. Hvis kommunen vælger at opstille et værk, som dens eget kunstfaglige rådgivende organ vurderer, ikke lever op til de vedtagne kvalitetskriterier, risikerer det at svække den samlede fortælling om Lemvig som en seriøs kunstkommune."

Et flertal i Teknik- og Miljøudvalget har afgivet hørings svar, hvor der er noteret bemærkninger til samtlige placeringsmuligheder, blandt andet gør udvalget opmærksom på at: "placeringen af Den Store Havfrue (4 m høj, 14 tons) kræver et stort byrum med god luft og mulighed for at se skulpturen på afstand. Placeringen skal passe ind i Havneplanen fra 2010 og overholde gældende lokalplaner og myndighedskrav, herunder byggetilladelse og evt. tilladelser fra Kystdirektoratet". Om Østmolen, som flest borgere har peget på inden for en afstand af 750 meter, skriver Teknik- og Miljøudvalget: "En placering af Havfruen for enden af Østmolen vil være med til at understøtte Havneplanen og stå som en markant afslutning på promenaden. Havfruen vil med denne placering både forholde sig til byen og til vandet, hvor den står ved indsejlingen til havnen og samtidig vil kunne udgøre et pejlemærke og udflugtsmål. Skalamæssigt vil Havfruen være tilpasset omgivelserne og fremstå som en integreret del af stensemolen og med direkte tilknytning til vandet."

### Alle hørings svar:

Af de i alt 620 indkomne hørings svar er 536 af dem afgivet af borgere bosat i Lemvig Kommune. Her peger 53 % på "Ingen af de foreslåede placeringer" og 47% foreslår én eller flere placeringer. Her er placeringsmuligheden ved Restaurant Luna den hyppigst nævnte placering. 282 af af de 536 hørings svar har tilhørende kommentarer, hvor 76% af kommentarerne kommer fra borgere, der har valgt "Ingen af de foreslåede placeringer".

Når man kigger på det samlede data, de i alt 620 hørings svar, peger 56% på "Ingen af de foreslåede placeringer" og 270 foreslår én eller flere placeringer. Blandt "alle borgere" er Restaurant Luna den hyppigst nævnte placering.

### Økonomiske konsekvenser

Den Store Havfrue vil være en gave til Lemvig Kommune.

Økonomi og HR bemærker, at Lemvig Kommune i forbindelse med en evt. modtagelse af skulpturen skal være mellem finansierende på erhvervelsen. Det betyder, at der skal ligge tilsagn om finansiering fra gave giver.

Modtager Lemvig Kommune skulpturen, vil det, efter endt opstilling, være Lemvig Kommunes økonomiske ansvar at vedligeholde og evt. flytte skulpturen fremover.

## **Lovgrundlag**

Ingen.

## **Politikker og strategier**

Strategi for Fritid og Kultur.

Vision for kunst i det offentlige rum.

## **Bilag**

Vision for kunst i det offentlige rum - Bølger, bakker og bevægelser 2021

Kunstvision - Handlingsplan

Kunsthøgskolen vurdering af skulpturen Den Store Havfrue - Lemvig Kommunale Billedkunstråd

Høringsmateriale - Den Store Havfrue

Høringssvar max 750 m. til centerplacering - Den Store Havfrue

Høringssvar fra virksomheder - Den Store Havfrue

Høringssvar: Bemærkninger til placering af Den Store Havfrue\_Teknik & Miljø 02.02.26

Høringssvar fra alle borgere - Den Store Havfrue

Høringssvar fra borgere i Lemvig Kommune - Den Store Havfrue

Høringssvar max 400 m. til centerplacering - Den Store Havfrue

Øvrige Høringssvar - anonymiseret

# Punkt 22: Delingsaftale mellem Lemvig Kommune og Region Midtjylland

29.30.00G01-8-25

## Resumé

Der skal indgås en delingsaftale mellem Lemvig Kommune og Region Midtjylland ifm. overdragelse af 70% af de midlertidige opholdspladser (MTO) fra kommunen til regionen.

## Indstilling

- At Lemvig Kommunes udkast til delingsaftale godkendes.
- At direktøren for Social, Sundhed Beskæftigelse bemyndiges til at indlede forhandlinger med Region Midtjylland om delingsaftalen.

## Indstilling

- At Lemvig Kommunes udkast til delingsaftale godkendes.

### Beslutning fra Social-, Sundheds- og Beskæftigelsesudvalget, den 18. februar 2026, punkt 2:

Anbefales.

Marianne Dræby Zuccarello deltog ikke i behandling af punktet.

### Beslutning fra Social-, Sundheds- og Beskæftigelsesudvalget, den 9. marts 2026, punkt 9:

Anbefales.

### Beslutning fra Økonomi- og Erhvervsudvalget, den 16. marts 2026, punkt 27:

Indstillingen anbefalet.

## Sagen afgøres endeligt af

Kommunalbestyrelsen via Social-, Sundheds- og Beskæftigelsesudvalget samt Økonomi- og Erhvervsudvalget.

## Beslutning

Indstillingen godkendt.

## Supplerende sagsfremstilling

### Supplerende sagsfremstilling til Økonomi- og Erhvervsudvalget den 16. marts og Kommunalbestyrelsen den 25. marts 2026.

Når aftaleudkastet er godkendt af Kommunalbestyrelsen, starter forhandlingerne om delingsaftalen mellem Lemvig Kommune og Region Midtjylland. Forhandlingerne starter efter 1. maj 2026, og inden da skal der træffes beslutning om, hvem der skal forhandle delingsaftalen på plads for Lemvig Kommune. Ifølge Overgangslovens § 151 kan Kommunalbestyrelsen delegere forhandlingsmandat til administrativt niveau. Det forventes ligeledes, at Region Midtjylland stiller med administrative repræsentanter til forhandlingerne. Derfor foreslås det, at direktøren for Social, Sundhed og Beskæftigelse bemyndiges til på vegne af Lemvig Kommune at forhandle med Region Midtjylland.

### Supplerende sagsfremstilling til Social-, Sundheds- og Beskæftigelsesudvalget den 9. marts 2026.

Social-, Sundheds- og Beskæftigelsesudvalget besluttede den 18. februar 2026 at sende delingsaftalen i høring.

MEDII Social, Sundhed og Beskæftigelse og MEDIII for Midlertidige Ophold har behandlet delingsaftalen. Høringssvarene er vedlagt som bilag 4. Medarbejdere skal forud for forelæggelsen af aftaleudkastet gøres bekendt med og

høres over den del af aftaleudkastet, der vedrører overførslen af den pågældende. Dette skal ske inden aftaleudkastet sendes til regionen.

Siden sidste udvalgsbehandling har Region Midtjylland udarbejdet en ny skabelon for delingsaftalen, som kommunerne i regionen er blevet bedt om at udfylde i. Den nye skabelon er udarbejdet på baggrund af den aftalte skabelon mellem KL og Danske Regioner. Lemvig Kommunes nye version er derfor vedlagt som bilag 2 og 3. Den nye skabelon sikrer ensartethed hos Region Midtjylland i den videre politiske behandling.

Bygningen Alparken overdrages vederlagsfrit til regionen, da ejendommen er helt eller overvejende knyttet til den sundhedsopgave, der skal overføres fra Lemvig Kommune til Region Midtjylland. Det følger af Forårsaftalen 2025 side 15.

I den tidligere version af udkastet til delingsaftalen (behandlet i Social-, Sundheds- og Beskæftigelsesudvalget den 18. februar) fremgik der aktiver (løsøre) under 25.000, som kommunen ikke er forpligtet til at overføre. Dette fremgår af Indenrigs- og Sundhedsministeriets "spørgsmål og svar", hvor der står følgende: *"Der er i forbindelse med overførelse af løsøre fastsat en bagatelgrænse på 25.000 kr., således at løsøre med en værdi på under 25.000 kr. ikke skal overføres, medmindre løsøret indgår i en bygning, herunder lejemål, der overføres efter overgangslovens § 141, stk. 1"*. Administrationen har derfor fjernet dette samt serviceaftaler mm. knyttet til Tryghedshotellet, da regionen ikke overtager denne bygning. Dermed indeholder udkastet til delingsaftalen kun de aktiver, passiver mm., som Lemvig Kommune er forpligtet til at overføre.

Efter forhandlingerne mellem Region Midtjylland og Lemvig Kommune godkendes aftalen desuden endeligt af henholdsvis Regionsrådet og Kommunalbestyrelsen inden 1. juli 2026.

## Sagsfremstilling

Regionerne skal pr. 1. januar 2027 overtage fire sundhedsopgaver fra kommunerne. Lemvig Kommune forventes at indgå en horisontal samarbejdsaftale med Region Midtjylland om den patientrettede forebyggelse, mens der på de tre andre områder (akut og specialiseret sygepleje, specialiseret rehabilitering samt midlertidige opholdspladser) skal indgås en delingsaftale. I Lemvig Kommune vil delingsaftalen dog kun hovedsageligt fokusere på de midlertidige opholdspladser, da det kun er på denne sundhedsopgave, kommunen skal overdrage personale og bygninger. Bilag 1 beskriver kort, hvad delingsaftalen skal indeholde.

Som en del af sundhedsreformen skal Region Midtjylland overtage bygningen Alparken (Algade 36, 7620 Lemvig) samt 70% af de midlertidige opholdspladser fra Lemvig Kommune (svarende til 16,1 pladser ud af i alt 23 pladser), og forud for dette er der udarbejdet udkast til delingsaftale. Delingsaftalen beskriver hvilke aktiver, passiver, rettigheder, pligter og ansatte, der overgår fra kommunen til regionen pr. 1. januar 2027. Senest 1. juli 2026 skal delingsaftalen være indgået mellem Lemvig Kommune og Region Midtjylland for at være gældende fra 1. januar 2027, hvor overførslen sker.

Administrationen i Lemvig Kommune har udarbejdet aftaleudkast, der er vedlagt som bilag 2 med dertilhørende bilag A og B. Forhandlingerne med regionen starter forventeligt i maj. Af hensyn til anonymitet for de berørte medarbejdere, vil aftaleudkastets afsnit 5 - Personale, udelukkende indeholde timetal. Når aftaleudkastet sendes til Region Midtjylland tilføjes informationer om funktion mm. på de berørte medarbejdere.

Efter udvalgsbehandling i Social-, Sundheds- og Beskæftigelsesudvalget sendes aftaleudkastet i høring hos berørte medarbejdere til og med 1. marts 2026.

Lemvig Kommunes udkast til delingsaftalen godkendes endeligt i Kommunalbestyrelsen.

Aftaleudkastet sendes herefter til Regionsråd Midtjylland, Indenrigs- og Sundhedsministeriet samt Delingsrådet. Det uvildige Delingsråd træffer afgørelse, hvis ikke forhandlingerne mellem regionen og kommunen fører til fuld enighed.

## Økonomiske konsekvenser

Økonomi og HR oplyser, at det af Forårsaftalen af 25. maj 2025 fremgår, at bygning og løsøre overdrages vederlagsfrit. Dog regulerer overgangslovens §141, at der kan forekomme compensation mellem region og kommune, hvis værdien af aktiver og passiver ikke er ens. Den endelige opgørelse af aktiver og passiver skal først opgøres i løbet af 2027 dog senest 31. august 2027.

## Lovgrundlag

Sundhedsloven.

## **Politikker og strategier**

Strategi for Sundhedsfremme og Forebyggelse.

## **Tidligere politisk behandling**

Udvalget er på hvert udvalgsmøde siden september 2025 blevet orienteret om status på implementering af sundhedsreformen og proces i forbindelse med virksomhedsoverdragelsen. Der er ligeledes tidligere orienteret om, at Lemvig Kommune senest 1. maj 2026 skal fremlægge udkast til delingsaftale.

## **Bilag**

Bilag 1 - Kort om delingsaftalen

Bilag 2 - Lemvig Kommunes udkast til delingsaftale (ny version)

Bilag 3 - Bilag til delingsaftale

Bilag 4 - Hørings svar

Power Point Præsentation om delingsaftale og horisontal samarbejdsaftale

## **Punkt 23: Vedtægter for Ældrerådet 2026-2029**

27.69.40G01-1-25

### **Indstilling**

- At vedtægter for Ældrerådet 2026-2029 godkendes.

**Beslutning fra Social-, Sundheds- og Beskæftigelsesudvalget, den 9. marts 2026, punkt 14:**

Anbefales.

**Beslutning fra Økonomi- og Erhvervsudvalget, den 16. marts 2026, punkt 28:**

Indstillingen anbefalet.

### **Sagen afgøres endeligt af**

Kommunalbestyrelsen via Social-, Sundheds- og Beskæftigelsesudvalget og Økonomi- og Erhvervsudvalget.

### **Beslutning**

Sagen udsættes.

### **Sagsfremstilling**

Ældrerådet har på mødet den 14. januar 2026 konstitueret sig og sender vedtægter for perioden 2026-2029 til godkendelse hos Kommunalbestyrelsen.

Der er ikke forslag om ændringer.

Vedtægter er vedlagt som bilag.

### **Økonomiske konsekvenser**

Økonomi og HR har ingen bemærkninger.

### **Bilag**

Vedtægter for Ældrerådet i Lemvig Kommune 2026-2029

## **Punkt 24: Handicapsagsbarometret - sagsbehandlingstider**

34.00.00P00-1-25

### **Resumé**

Handicapsagsbarometret 2025 har undersøgt kommunernes overholdelse af regler og praksis i sager om dækning af tabt arbejdsfortjeneste efter barnets lov § 87.

I tråd med Handicapsagsbarometrene fra 2023 og 2024 viser undersøgelsen fra 2025, at kommunerne generelt har udfordringer med at overholde deres egne fastsatte sagsbehandlingsfrister.

Opgørelse for indsendte sager fra Lemvig viser, at tilsvarende udfordringer ikke er til stede i Lemvig Kommune. Ledelsen af henholdsvis børneområdet og voksenområdet anbefaler derfor, at der ikke iværksættes foranstaltninger.

### **Indstilling**

- At resultaterne fra Handicapsagsbarometret tages til efterretning.
- At anbefaling om ikke at iværksætte foranstaltninger i Lemvig Kommune godkendes.

### **Beslutning fra Familie- og Kulturudvalget, den 27. januar 2026, punkt 9:**

Anbefales godkendt.

### **Beslutning fra Social-, Sundheds- og Beskæftigelsesudvalget, den 18. februar 2026, punkt 9:**

Anbefales.

Marianne Dræby Zuccarello deltog ikke i behandling af punktet.

### **Beslutning fra Økonomi- og Erhvervsudvalget, den 2. marts 2026, punkt 5:**

Indstillingen anbefalet.

### **Sagen afgøres endeligt af**

Kommunalbestyrelsen via Familie- og Kulturudvalget og Social-, Sundheds- og Beskæftigelsesudvalget og Økonomi- og Erhvervsudvalget.

Sagen sendes til orientering i Handicaprådet.

### **Beslutning**

Indstillingen godkendt.

### **Sagsfremstilling**

Handicapsagsbarometret er Ankestyrelsens landsdækkende måling, der belyser, om kommunerne følger regler og praksis i sager på handicapområdet.

Ud fra Ankestyrelsens erfaring med, hvor styrelsen typisk ser udfordringer i sagsbehandlingen, er følgende fire lovbestemmelser blevet udtaget til Handicapsagsbarometret og undersøgt:

2023: Ledsagelse til voksne efter servicelovens § 97

2024: Merudgifter til børn efter servicelovens § 41 og voksne efter servicelovens § 100

2025: Tabt arbejdsfortjeneste efter barnets lov § 87

Kommunerne indsender minimum tre sager inden for den pågældende lovbestemmelse der undersøges. Sagerne er ikke påklaget til Ankestyrelsen og omfatter både bevillinger og afslag.

## **Hovedresultater for alle sager på tværs af landets kommuner i 2025 - tabt arbejdsfortjeneste efter barnets lov § 87**

Gennemgang af 385 sager fra landets 98 kommuner viser retlige mangler i 54 procent af sagerne. Den mest almindelige retlige fejl er utilstrækkelig sagsoplysning, som er fundet i 41 procent af sagerne.

I 34 procent af sagerne handler fejlen om, at det er kommunens begrundelse der er utilstrækkelig.

Tal på tværs af landets 98 kommuner viser, at kommunerne har udfordringer med at overholde sagsbehandlingsfristerne og overskrider egne fastsatte frister i 48 procent af sagerne.

Resultaterne på tværs af landets kommuner anses samlet set for at være generaliserbare og giver et billede af kvaliteten i sagerne på landsplan.

## **Resultater for Lemvig Kommune i 2025 - tabt arbejdsfortjeneste efter barnets lov § 87**

Resultaterne for Lemvig Kommune i 2025 er baseret på tre sager.

I sagerne fra Lemvig har to ud af de tre sager retslige mangler i form af manglende oplysninger.

Sagsbehandlingsfristen er overholdt i tre ud af tre sager.

Ankestyrelsen gør opmærksom på, at tre sager ikke udgør et repræsentativt antal sager, og resultaterne på kommuneplan derfor ikke kan anvendes til at vurdere kvaliteten af sagsbehandlingen i kommunen.

## **Sagsbehandlingstider fra Handicapbarometret 2023, 2024 og 2025 for Lemvig Kommune**

Udfordringerne med at overholde sagsbehandlingsfristerne på landsplan i 2025 er i tråd med Handicapsagsbarometrene fra 2023 og 2024, som viste, at kommunerne ikke overholdt egne sagsbehandlingsfrister i henholdsvis 46% og 51% af sagerne.

Ankestyrelsen har derfor besluttet, at kommunalbestyrelserne skal overveje, om tilsvarende udfordringer er til stede i egen kommune, og orientere styrelsen om behandling af barometret, herunder hvilke foranstaltninger kommunalbestyrelsen har besluttet at iværksætte.

Gennemgang af sagerne inden for de fire lovbestemmelser i 2023, 2024 og 2025 viser, at Lemvig Kommune ikke har haft tilsvarende udfordringer med at overholde sagsbehandlingsfristerne.

På voksenområdet overholdes sagsbehandlingsfristerne på indsendte sager i 2023 og 2024 i 78% af sagerne. I sager, hvor det ikke har været muligt at overholde egen sagsbehandlingsfrist, skyldes det for eksempel ventetid på oplysninger fra anden part. I disse sager er borgeren, i henhold til gældende regler, blevet informeret skriftligt om forlænget sagsbehandlingstid.

På børneområdet overholdes sagsbehandlingsfristen i 2025 i 100 % af de undersøgte sager. I forbindelse med Task-Force-forløbet har Børne & Familierådgivningen haft et udviklingspunkt i forhold til sagsbehandlingsfrister, hvor der er udarbejdet sagsprocedure ved overskridelse og brevskabelon, der anvendes til information til borgerne.

Ledelsen af henholdsvis voksenområdet og børneområdet vurderer på ovenstående grundlag, at der ikke er udfordringer med at overholde sagsbehandlingsfristerne i Lemvig Kommune, og anbefaler derfor ikke at iværksætte foranstaltninger.

Børneområdet og voksenområdet har på den baggrund formuleret vedhæftede svar til Ankestyrelsen.

Svarbrev til Ankestyrelsen vedhæftes sagen.

## **Økonomiske konsekvenser**

Økonomi og HR har intet at bemærke til ovenstående.

## **Bilag**

Resultater for Lemvig Kommune 2025

Svarbrev til Ankestyrelsen

Handicapsagsbarometret 2025

# Punkt 25: Horisontal samarbejdsaftale med Region Midtjylland om patientrettet forebyggelse

29.30.00G01-8-25

## Resumé

Som følge af sundhedsreformen ønsker Region Midtjylland at indgå en horisontal samarbejdsaftale med Lemvig Kommune om patientrettet forebyggelse.

## Indstilling

- At den horisontale samarbejdsaftale med Region Midtjylland om patientrettet forebyggelse godkendes.

## Beslutning fra Social-, Sundheds- og Beskæftigelsesudvalget, den 18. februar 2026, punkt 3:

Anbefales.

Marianne Dræby Zuccarello deltog ikke i behandling af punktet.

## Beslutning fra Økonomi- og Erhvervsudvalget, den 2. marts 2026, punkt 6:

Indstillingen anbefalet.

## Sagen afgøres endeligt af

Kommunalbestyrelsen via Social-, Sundheds- og Beskæftigelsesudvalget og Økonomi- og Erhvervsudvalget.

## Beslutning

Indstillingen godkendt.

## Sagsfremstilling

Region Midtjylland ønsker at indgå horisontale samarbejdsaftaler om patientrettet forebyggelse med alle 19 kommuner i regionen. Der er vedlagt en kort beskrivelse af en horisontal samarbejdsaftale som bilag 0. Region Midtjylland har udarbejdet en skabelon til en generisk samarbejdsaftale, som dannede grundlaget for forhandlingsmøde mellem regionen og Lemvig Kommune. Den 16. januar 2026 deltog administrationen i Lemvig Kommune i forhandlingsmødet med regionen, hvortil repræsentanter fra Regionshospitalet Gødstrup også deltog. På forhandlingsmødet blev perspektiver om blandt andet økonomien og målgruppen i Lemvig Kommune fremlagt, og på den baggrund er vedlagte horisontale samarbejdsaftale (bilag 1) udarbejdet af regionen.

Den horisontale samarbejdsaftale træder i kraft pr. 1. januar 2027 og kører derefter fortløbende uden udløb. Efter de første tre år gennemføres en fælles evaluering af aftalen med henblik på at vurdere behovet for eventuelle tilpasninger af aftalen.

Som en del af den horisontale samarbejdsaftale forpligter Lemvig Kommune sig til årligt fra 2026 at fremlægge en kapacitetsplan, som skal godkendes af Sundhedsråd Vestjylland. Den første kapacitetsplan fremlægges forventeligt medio 2026, og er gældende fra 2027. Kapacitetsplanen skal blandt andet indeholde beskrivelser af antallet af medarbejdere, der indgår i løsningen af opgaverne, antallet af patientrettede tilbud, antallet og placering af lokationer mm.

Ved samarbejdsaftalens opsigelse eller udløb overføres aktiver, passiver, rettigheder, pligter og ansatte til Region Midtjylland. Af denne grund er bilag 2 udfyldt (vedlagt). En eventuel deling træder dermed først i kraft, når aftalen udløber eller opsiges. Aftalen kan opsiges af begge parter med et varsel på mindst ni måneder.

Den horisontale samarbejdsaftale blev behandlet af Sundhedsråd Vestjylland den 4. februar 2026, hvorefter der er sagsbehandlingstid i Lemvig Kommune. Den horisontale samarbejdsaftale skal være indgået mellem Lemvig Kommune og Region Midtjylland senest den 31. marts 2026 for at være gældende fra 1. januar 2027.

## Økonomiske konsekvenser

Økonomi og HR udtaler, at den kommunale udgift i 2025 vedr. patientrettet forebyggelse er opgjort til 1.595.000 kr.

## **Lovgrundlag**

Sundhedsloven.

## **Politikker og strategier**

Strategi for Sundhedsfremme og Forebyggelse.

## **Tidligere politisk behandling**

Udvalget er på hvert udvalgmøde siden september 2025 blevet orienteret om status på implementering af sundhedsreformen og proces i forbindelse med virksomhedsoverdragelsen. Der er ligeledes tidligere orienteret om Region Midtjyllands ønske om at indgå en horisontal samarbejdsaftale med Lemvig Kommune om den patientrettede forebyggelse.

## **Bilag**

Power Point Præsentation om delingsaftale og horisontal samarbejdsaftale

Bilag 0 - Kort om horisontal samarbejdsaftale om patientrettet forebyggelse

Bilag 1 - Horisontal samarbejdsaftale mellem Region Midtjylland og Lemvig Kommune

Bilag 2 - Lemvig Kommune

# **Punkt 26: Godkendelse af vedtægtsændring for boligforening Lejerbo, Struer og Lemvig**

03.10.01G01-1-26

## **Resumé**

Lejerbo, Struer og Lemvig har foretaget opdatering af deres vedtægter. Disse fremsendes til gennemsyn og godkendelse.

## **Indstilling**

- At vedtægter for Lejerbo, Struer og Lemvig godkendes.

## **Beslutning fra Økonomi- og Erhvervsudvalget, den 2. marts 2026, punkt 8:**

Indstillingen anbefalet.

## **Sagen afgøres endeligt af**

Kommunalbestyrelsen via Økonomi- og Erhvervsudvalget.

## **Beslutning**

Indstillingen godkendt.

## **Sagsfremstilling**

Microsoft og en række andre virksomheder tilbyder væsentligt billigere softwarelicenser til nonprofit organisationer. Derfor har Lejerbo, Struer og Lemvig, på repræsentantskabsmøde 2. september 2025 enstemmigt vedtaget følgende vedtægtsændring:

§3, stk. 3 Organisationen er en nonprofit organisation

## **Økonomiske konsekvenser**

Intet.

## **Lovgrundlag**

Bekendtgørelse om drift af almene boliger, §114.

## **Bilag**

671\_Struer og Lemvig 02.09.2025 ny vedtægt

Forslag til ændring af vedtægter

Referat af repmøde nr 31 2025

# Punkt 27: Generel orientering om lån i hallerne og forlængelse af lån i Tangsø Centret

04.04.00040-1-26

## Resumé

Økonomi- og Erhvervsudvalget har på mødet den 08.12.2025 anmodet om en ny sag med alle rente- og afdragsfrie lån givet af Lemvig Kommune til hallerne.

Tangsø Centret har ansøgt om forlængelse af rente- og afdragsfrie lån til 2031.

## Indstilling

- At orienteringen om rente- og afdragsfrie lån givet af Lemvig Kommune tages til efterretning.
- At ansøgning fra Tangsø Centret om forlængelse af rente- og afdragsfrie lån til 2031 imødekommes.

## Beslutning fra Familie- og Kulturudvalget, den 17. februar 2026, punkt 2:

Anbefales godkendt.

Marianne Dræby Zuccarello deltog ikke i sagens behandling.

## Beslutning fra Økonomi- og Erhvervsudvalget, den 2. marts 2026, punkt 7:

Indstillingen anbefalet.

## Sagen afgøres endeligt af

Kommunalbestyrelsen via Familie- og Kulturudvalget og Økonomi- og Erhvervsudvalget.

## Beslutning

Indstillingen godkendt.

## Supplerende sagsfremstilling

Bilag med ansøgning om forlængelse af lån fra Tangsø Centret er vedhæftet dagsordenen.

## Sagsfremstilling

Der er siden 1978 givet forskellige lån til hallerne. De lån der ikke var rente- og afdragsfrie i deres oprindelse er efterfølgende gjort rente- og afdragsfrie, med undtagelse af lån til etablering af solceller, som skal afdrages.

I forbindelse med budget 2024 blev der vedtaget en årlig tilskudsreduktion på hallerne, således at Lemvig Kommune indbetalte hallernes realkreditlån og konverterede dem til rente- og afdragsfrie lån hos Lemvig Kommune. Besparelsen bestod i, at der ikke længere skulle gives tilskud til hallerne til betaling af renter og afdrag på realkrediten. De rente- og afdragsfrie lån var ikke en del af omlægningen, og derfor ikke en del af sagsfremstillingen dengang.

De samlede udlån til hallerne udgør pr. d.d. følgende:

Haller	Lån fra låne-omlægning 2023	Udløb	"Gamle" rente- og afdragsfrie lån	Udløb	Solcellelån 2023 rentefri	I alt
Bøvling Hallen	-	-	773.768	Indtil videre	-	773.768
Harboøre		2033		2030		

Idrætscenter	10.115.507		1.500.000	-		11.617.540
Klinkby Hallen	1.381.743	2033	-	-	-	1.383.776
Lemvig Idræts- og Kulturcenter	16.906.871	2033	6.088.198	2030	-	22.997.102
Ramme Hallen	1.118.292	2033	768.683	Indtil videre	-	1.889.008
Tangsø Idrætscenter	9.477.544	2033	2.764.368	2026	1.000.000	13.243.945
Wærket	16.147.482	2033	2.225.000	2030	400.000	18.774.515
Østhallen	5.913.316	2033	1.073.062	Indtil videre	-	6.988.411
I alt	61.060.755		15.193.079		1.400.000	77.653.834

Specifikationer og historik på hver enkelt hal kan ses i bilagene.

Hallernes økonomiske situationer er ikke til at indfri lånene.

Vælger Kommunalbestyrelsen at indfri alle de "gamle" rente- og afdragsfrie lån gennem et ekstraordinært driftstilskud vil der kunne hentes momsfradrag på 1.671.239 kr. Den reelle udgift vil derfor blive 13.521.840 kr., som skal finansieres af de likvide midler.

Vælger Kommunalbestyrelsen at indfri alle de "gamle" rente- og afdragsfrie lån gennem et ekstraordinært anlægstilskud vil der kunne hentes momsfradrag på 2.582.823 kr. Den reelle udgift vil derfor blive 12.610.256 kr., som skal finansieres af de likvide midler.

### **Tangsø Centret**

Tangsø Centret har ansøgt om forlængelse af rente- og afdragsfrit lån på 2.764.368 kr. Lånet er bevilliget af Kommunalbestyrelsen på mødet den 30.03.2016 punkt 5 til renovering af svømmehallen. Lånet er rente- og afdragsfrit i 10 år og har derfor udløb til indfrielse den 30.03.2026.

Tangsø Centrets økonomiske situation er ikke til at indfri lånet.

Vælger Kommunalbestyrelsen at indfri lånet gennem et ekstraordinært driftstilskud vil der kunne hentes momsfradrag på 304.080 kr. Den reelle udgift vil derfor blive 2.460.288 kr., som skal finansieres af de likvide midler.

Vælger Kommunalbestyrelsen at indfri lånet gennem et ekstraordinært anlægstilskud vil der kunne hentes momsfradrag på 469.943 kr. Den reelle udgift vil derfor blive 2.294.425 kr., som skal finansieres af de likvide midler.

### **Økonomiske konsekvenser**

De rente- og afdragsfrie lån er under forudsætning af, at hallernes aktiviteter er lovlige kommunale formål, som Lemvig Kommune kan støtte. Der må ikke ydes lån til almindelig drift, så lånene er bevilliget til investeringer og forbedringer.

Økonomi og HR har ingen yderligere bemærkninger.

### **Åben beslutning**

Indstillingen godkendt.

Jonas Munkholm deltog ikke i sagens behandling.

### **Bilag**

Lån Bøvling Hallen

Lån Harboøre Idrætscenter

Lån Klinkby Hallen

Lån Lemvig Idræts- og Kulturcenter

Lån Ramme Hallen

Lån Tangsø Idrætscenter

Lån Wærket

Lån Østhallen

Bilag Tangsøcentret ansøger om forlængelse eller eftergivelse af rente og afdragsfri lån

# Punkt 28: Principbeslutning om etablering af IT-serviceorganisation

85.15.00A00-1-25

## Resumé

Der skal træffes principbeslutning om, at Lemvig Kommune i samarbejde med de øvrige midtjyske kommuner arbejder videre med at forberede etablering af - og indgå i - en tværkommunal IT-serviceorganisation.

Såfremt Lemvig Kommune med de øvrige kommuner, skal kunne levere på regeringens mål om etablering af en IT-serviceorganisation per 1. januar 2027, vurderes det afgørende, at Lemvig Kommunes Kommunalbestyrelse tilkendegiver, at der kan arbejdes videre med de retningsgivende spor i nærværende indstilling. Idet der vil være flere uafklarede forhold, forventes der behov for flere politiske behandlinger i løbet af 2026.

Kommunalbestyrelsen vil i efteråret 2026 træffe endelig beslutning om forpligtende deltagelse i en ny IT-serviceorganisation, herunder endelige organisationsform, opgaveoverdragelse, finansieringsmodel mv.

## Indstilling

- At 1) kommunalbestyrelsen tilkendegiver, at den har til hensigt at indgå samarbejde med kommunerne i Region Midtjylland om at indgå i oprettelsen af en midtjysk IT-serviceorganisation.
- At 2) kommunalbestyrelsen tilkendegiver, at den, sammen med de øvrige kommuner i Region Midtjylland, har til hensigt at stifte et aktieselskab (A/S) til etablering af IT-serviceorganisationen.
- At 3) kommunalbestyrelsen tiltræder, at Lemvig Kommune indgår i en transitionsorganisation med bred repræsentation fra de midtjyske kommuner, med Aarhus Kommune som tovholder, med henblik på at forberede etableringen af den nye IT-serviceorganisation samt planlægge og gennemføre transitionen i egen kommune. Transitionsekretariat placeres i Aarhus. Permanent placering for den kommende IT-serviceorganisation afklares senere på politisk niveau.
- At 4) kommunalbestyrelsen tiltræder, at Lemvig Kommune godkender det økonomiske bidrag til hhv. transitionsøkonomi (i 2026) og driftsøkonomi for organisationsetablering (i 2027), som en vigtig del i indgåelse i transitionsorganisationen

## Beslutning fra Økonomi- og Erhvervsudvalget, den 16. marts 2026, punkt 6:

Indstillingen anbefalet.

## Sagen afgøres endeligt af

Kommunalbestyrelsen via Økonomi- og Erhvervsudvalget.

## Beslutning

Indstillingen godkendt.

## Sagsfremstilling

Sagen har været drøftet i digitaliseringsstyregruppen og direktionen. De anbefaler, at indstillingen følges.

### 1. Hvorfor fremsendes indstillingen?

I økonomiaftalen mellem regeringen og kommunerne for 2026 (ØA26) er det aftalt, at ”kommunerne senest d. 1. januar 2027 vil etablere sig i nye, tværkommunale samarbejder i form af 4-5 kommunale it-serviceorganisationer med geografisk udgangspunkt i de fire regioner. De nye IT-serviceorganisationer oprettes som kommunale enheder og vil inden udgangen af 2027 overtage kommunernes drift af server- og netværksinfrastruktur.”

I aftalen fremgår det, at formålet med samlingen af IT-driftsopgaverne bl.a. er at øge cybersikkerheden i kommunerne. Desuden er det formålet at understøtte muligheden for at rekruttere og fastholde it-specialister, som for nogle kommuner

er tiltagende svært.

IT-serviceorganisationerne skal overtage dele af kommunernes drift af server- og netværksinfrastruktur. Det endelige omfang, af opgaver som skal overdrages, er ikke afklaret på nuværende tidspunkt, men vil udgøre en væsentlig del af den samlede server- og netværksdrift, som på nuværende tidspunkt varetages af den enkelte kommune.

Lemvig Kommunalbestyrelse træffer formel beslutning om den konkrete opgaveoverdragelse i en særskilt indstilling i løbet af 2026.

## **2. Hvilken værdi skabes for borgere og samfund?**

Etablering af IT-serviceorganisationerne skal bidrage til at øge cybersikkerheden, fagligheden og IT-miljøerne i kommunerne. Dette vil også øge driftssikkerheden på tværs af kommunerne. På sigt er det også forventningen, at der med etableringen kan sikres højere effektiv drift og stordriftsfordele gennem standardisering og fælles løsninger på tværs af kommunerne.

I arbejdet med at etablere den midtjyske IT-serviceorganisation vil der blandt andet blive udarbejdet et fælles målbillede, som i væsentlig grad definerer målene, og den tilsigtede værdi, med etableringen.

Det kommende målbillede, samt yderligere relevant materiale, vil blive forelagt i de kommende politiske behandlinger.

## **3. Hvad, hvem og hvordan?**

### **Samarbejdskommuner**

KD-net (kommunaldirektørnetværket i Region Midtjylland) har på mødet den 11. december 2025 (og genbekræftet på mødet den 30. januar 2026) givet opbakning til at indlede et samarbejde om etablering af en fælles IT-serviceorganisation blandt kommunerne i regionen.

Den administrative beslutning om at indgå i en midtjysk IT-serviceorganisation skal behandles politisk.

### **Organisationsform**

KD-net har på mødet den 30. januar 2026 givet opbakning til at etablere en enhed organiseret som et aktieselskab (A/S), baseret på de foreliggende vurderinger af mulige organisationsformer og de fem prioriterede hensyn.

Den administrative beslutning beror på ekstern bistand fra advokatfirmaet Poul Schmith, som har lagt fem prioriterede hensyn til grund for vurderingen af den bedst egnede organisationsform blandt flere mulige, herunder hensynet til et differentieret serviceniveau for den enkelte kommune.

For nærmere beskrivelse om grundlaget for anbefalingen af organisationsform henvises til bilag 1.

Den administrative beslutning om at etablere en enhed organiseret som et aktieselskab (A/S) skal behandles politisk.

Når kommunerne har truffet principbeslutning om at indgå i samarbejde og om organisationsformen for dette, skal der umiddelbart efter beslutningen udarbejdes vedtægter, styrelsesramme og andre relevante juridiske dokumenter med henblik på endelig vedtagelse af selskabsmodel i løbet af 2026. Dette inkluderer udarbejdelse af en ejeraftale, hvori ejerne kan indgå aftaler med hinanden om deres fælles forpligtigelser i relation til selskabet, samt en eventuel ejerstrategi, hvori ejernes forventninger til selskabet kan beskrives. I denne proces vil muligheder for indflydelse, udpegninger, godkendelses-beføjelser i særlige anliggender og eventuelle differentierede serviceniveauer blive beskrevet.

Dette arbejde udføres af den kommende transitionsorganisation og vil i nogen grad blive understøttet af KL.

### **Transitionsorganisation**

Til facilitering af opgaven med at etablere den kommende IT-serviceorganisation foreslås det at opbygge en 'transitionsorganisation', der kan løfte opgaven.

KD-net har på mødet d. 30. januar 2026 tiltrådt oplæg til transitionsorganisation med hensigt om at sikre bred repræsentation af de midtjyske kommuner, herunder geografisk balance (øst/vest) og kommunestørrelse (stor/lille) og med Aarhus Kommune som tovholder. KD-net tiltrådte yderligere at transitionssekretariatet placeres i Aarhus og der udpeges en fælles transitionsmanager, der driver opgaven i samarbejde med det øvrige sekretariat og kommunerne. Permanent placering for den kommende IT-serviceorganisation afklares senere på politisk niveau.

Transitionssekretariatet skal opbygges og der planlægges rekruttering af yderligere fælles ressourcer. Transitionssekretariatet arbejder ud fra en governancemodel besluttet af KD-net.

Det er vigtigt, at transitionsorganisationen er bredt repræsenteret, og at deltagelse i transitionsorganisationen er forpligtende.

Den administrative beslutning om at tiltræde oplæg til transitionsorganisation skal behandles politisk.

## Opgavesnit

Den kommende IT-serviceorganisation vil overtage ansvaret for centrale opgaver inden for både netværks- og serverdrift, som i dag håndteres i kommunerne.

Det endelige opgavesnit skal besluttes mellem IT-serviceorganisationen og kommunalbestyrelserne ud fra en konkret vurdering og på baggrund af mål og principper for samarbejdet.

Drøftelser omkring opgavesnit, mål og principper for samarbejdet, herunder eventuelle muligheder og rammer for differentierede serviceniveauer, pågår i KD-net regi, men er endnu for tidligt at behandle i denne første indstilling. Behandling – og beslutning herom – sker i de senere politiske behandlinger.

### 4. Hvilke ressourcer kræves?

Økonomi og finansiering vurderes at være et komplekst område for de kommende IT-serviceorganisationer. Det gælder både transitionen og den fremtidige drift.

De konkrete økonomiske ressourcer for Lemvig Kommune, som overdrages til den nye IT-serviceorganisation, afhænger af, hvilke opgaver der besluttes placeret i IT-serviceorganisationen. Der er i Økonomiaftalen for 2026 ikke afsat midler til transitionsorganisationen.

Herefter skal der træffes beslutning om finansieringsmodel, ift. hvordan selskabet skal finansieres i etableringsfasen, samt den varige drift, der forudsættes finansieret af betalinger fra kommunerne for levering af ydelser. Opgavesnit, udgifter og finansieringsmodel er tæt forbundne og vil præsenteres i en særskilt indstilling i løbet af 2026 ved nærmere afklaring.

For økonomien i det samlede projekt (etablering af IT-serviceorganisation) skelnes der mellem tre niveauer:

1. Transitionsøkonomi (2026): Forudsætningsskabende initiativer forud for etablering af selskab, herunder analyse, ekstern rådgivning, frikøb af medarbejdere og ansættelse af fælles ressourcer. Der forventes at være udgifter hertil i 2026.
2. Driftsøkonomi for organisationsetablering (2027): Kapitalindskud, apportindskud (indskud af aktiver), indkøb, ansættelse af ressourcer, ekstern rådgivning der understøtter den konkrete etablering af selskabet og opbygning af IT-driftsorganisation. Der forventes at være udgifter hertil i 2027.
3. Driftsøkonomi: IT-driftsorganisationen er færdigetableret og leverer ydelser til kommunerne. Konstellationen er kommunerne som ejere og kunder og IT-driftsorganisationen som leverandør. Dette vedrører således den varige drift af IT-enheden finansieret af de deltagende kommuner

I 2026 udgør Lemvig Kommunes andel 69.374,73 kr. til projektøkonomi. I 2027 udgør Lemvig Kommunes andel 62.104,69 kr. til driftsøkonomi for organisations-etablering.

Udgifterne i 2026 på 5,2 mio. kr. og 4,6 mio. kr. i 2027 er det økonomiske udgangspunkt for udgifterne vedrørende transitionsøkonomien (2026) og driftsøkonomi for organisationsetablering (2027). Det bemærkes dog, at der kan komme behov for yderligere finansiering, henset til at projektet fortsat er i et tidligt stadie. Såfremt der er behov for yderligere finansiering, vil dette præsenteres og behandles politisk.

Et samlet overblik over kommunernes andel for hhv. 2026 (transitionsøkonomi) og 2027 (driftsøkonomi for organisationsetablering) fremgår af bilag 2.

Der kan i udgangspunktet ikke afsættes nye midler fra de involverede kommuner i 2026, da budgetterne er fastlagt. Derfor afholdes disse udgifter hver især inden for egne rammer. Udgifterne i 2027 forudsættes finansieret i de kommende budgetaftaler i de enkelte kommuner.

Transitionen vil i sig selv bære nogle omkostninger eksempelvis til investering i ny hardware, yderligere licenser og værktøjer til migrering. Disse omkostninger skal afholdes samtidigt med at eksisterende driftsudgifter i kommunerne skal fastholdes i transitionsfasen.

Kommunernes Landsforening (KL) vurderer, at der vil være ekstraudgifter ved at etablere de nye organisationer som vil fordyre driften, samt behov for investering i cybersikkerhed som også vil give øgede krav til omkostninger på området. Endelig afklaring om omfang og evt. behov for investering, afhænger af det endelige opgave-snit og serviceniveau mv.

I økonomiaftalen mellem regeringen og kommunerne for 2026 vurderer parterne (regeringen og KL), ”at samlingen af kommunernes drift af basis-it kan tilvejebringe et potentiale på 210-265 mio. kr. årligt, som fastholdes i kommunerne. Potentialet er behæftet med væsentlig usikkerhed. Staten medfinansierer således investeringerne forbundet med implementeringen, mens kommunerne beholder gevinsten.”

## **Anlægstilskud og lånepulje**

Økonomiaftalen for 2026 indebærer et ekstraordinært løft af kommunernes anlægsramme (90 mio. kr. i 2026 og 100 mio. kr. i 2027-2029) samt etablering af en låne-pulje til implementering af de nye IT-serviceorganisationer (90 mio. kr. i 2026 og 100 mio. kr. årligt i perioden 2027–2029).

Rammer og kriterier for lånepuljen er endnu ikke fastlagt. En nærmere udmelding forventes inden udgangen af 1. kvartal 2026.

Mulighederne for at anvende anlægstilskud og lånepulje i de enkelte kommuner vil blive afklaret, når de endelige rammer foreligger.

De samlede økonomiske forhold omkring etablering af IT-serviceorganisationens transitions- og driftsøkonomi (pkt. 2 og 3) vil blive forelagt til politisk behandling på et senere tidspunkt.

## **5. Hvordan følges der op?**

Der forventes i alt tre politiske behandlinger i løbet af 2026 med henblik på løbende stillingtagen ved nærmere afklaringer samt tæt involvering og opfølgning. De øvrige behandlinger vedrører blandt andet økonomi, organisering, vedtægter, ejerftale, ejerstrategi, opgavesnit og opgaveoverdragelse.

Tids- og faseplan for det kommende arbejde, samt kommende politiske behandlinger, fremgår af bilag 3.

## **Økonomiske konsekvenser**

Økonomi og HR udtaler, at der med vedtagelsen af budget 2026 blev givet en bevilling på 100.000 kr. årligt til udvikling af fællesskaber vedr. IT. Der vil derfor være finansiering til både 2026 og 2027, såfremt det fremlagte budget kan overholdes.

## **Lovgrundlag**

I økonomiaftalen mellem regeringen og kommunerne for 2026 (ØA26) er det aftalt, at ”kommunerne senest den 1. januar 2027 vil etablere sig i nye, tværkommunale samarbejder i form af 4-5 kommunale it-serviceorganisationer med geografisk udgangspunkt i de fire regioner. De nye IT-serviceorganisationer oprettes som kommunale enheder og vil inden udgangen af 2027 overtage kommunernes drift af server- og netværksinfrastruktur.”

## **Politikker og strategier**

Økonomi og HR udtaler, at der med vedtagelsen af budget 2026 blev givet en bevilling på 100.000 kr. årligt til udvikling af fællesskaber vedr. IT. Der vil derfor være finansiering til både 2026 og 2027, såfremt det fremlagte budget kan overholdes.

## **Bilag**

Bilag 1 - valg af organisationsform

Bilag 2 - Samlet overblik for transitionsøkonomi og driftsøkonomi for organisationsetablering i 2026 og 2027

Bilag 3 - Tids- og faseplan 2026

# Punkt 29: Godkendelse af valgstyrere, tilforordnede vælgere og administrative medarbejdere til Folketingsvalg, 24. marts 2026

84.01.00G01-11-26

## Resumé

Der afholdes valg til Folketinget, tirsdag 24. marts 2026.

## Indstilling

- At partier udpeger valgstyrere og tilforordnede vælgere
- At hvert parti udpeget minimum 2 stedfortrædere
- At borgmesteren udpeges til at godkende de af partierne udpegede valgstyrere og tilforordnede vælgere
- At borgmesteren udpeger valgsekretariatet

## Beslutning fra Økonomi- og Erhvervsudvalget, den 16. marts 2026, punkt 34:

Indstillingen anbefalet.

## Sagen afgøres endeligt af

Kommunalbestyrelsen via Økonomi- og Erhvervsudvalget.

## Beslutning

Indstillingen godkendt.

## Sagsfremstilling

Statsministeren udskrev valg til folketinget, torsdag 26. februar 2026, med afholdelse 19 arbejdsdage senere (inkl.). I dette tidsrum er der ikke planlagt Kommunalbestyrelsesmøde. Denne sendes derfor til behandling i Økonomi- og Erhvervsudvalget og til godkendelse efter valgets afholdelse i Kommunalbestyrelsen.

Enhver vælger har pligt til at påtage sig hvervet som valgstyrer eller tilforordnet vælger.

### Valgstyrere

Jævnfør Folketingsvalgloven §§ 29, 30 og 31 skal der vælges 5 og højst 9 valgstyrere og det fornødne antal tilforordnede vælgere. Valgstyrere skal være til stede under hele valghandlingen samt efter endt optælling underskrive afstemningsbogen. Kommunalbestyrelsen har via d'Hondts metode fordelt pladser for valgformænd, valgstyrere og tilforordnede vælgere for periode 2026-2029. I alt 53 pladser fordelt på kommunens 8 valgsteder. Derudover skal hvert parti finde minimum 2 stedfortrædere i tilfælde af sygdom, fravær, andet.

### Tilforordnede vælgere

Lemvig Kommune har via hjemmesiden oprettet ansøgningsblanket for kommunens borgere, som ønsker at deltage i valget som tilforordnet vælger. I det tilfælde at det enkelte parti ikke kan fremfinde valgstyrere eller tilforordnede vælgere i eget bagland, er det muligt at anvende denne "brutto-liste". Tilforordnede vælgere må gerne inddeles i skiftehold, kl. 7-16 eller kl. 16 til endt stemmeoptælling.

### Administrative medarbejdere

De administrative medarbejdere er udpeget blandt kommunal ansat personale, og disse er til stede under hele valgdagen og bistår valgformanden i dennes hverv.

Kl. 19.30 møder kommunale medarbejdere ind på hvert valgsted for at bistå valgstyrere, tilforordnede vælgere og administrative medarbejdere i stemmeoptællingen ved folketingsvalget.

### Fordeling til det kommende valg

Valgsted	Valgstyrere inkl. valgformand	Administrative medarbejdere	Optællingsmedarbejdere
1. Lemvig	11	6	10
2. Nørre Nisum	6	1	3
3. Klinkby	6	2	3
4. Ramme	6	2	3
5. Bøvling	6	1	2
6. Tangsø	6	1	2
7. Thyborøn	6	2	3
8. Harboøre	6	1	3
Valgsekretariat		6	
Fintælling, onsdag 25. marts 2025		19	

## Økonomiske konsekvenser

Ingen.

## Lovgrundlag

Lov om afholdelse af valg til folketinget.

## Bilag

Valgstyrer-tilforordnede for perioden 2026-2029

# Punkt 30: Udbetaling af diæt og kørselsgodtgørelse ved udfyldelse af hverv til Folketingsvalg, 24. marts 2026

84.01.00G01-11-26

## Resumé

Der afholdes Folketingsvalg, tirsdag 24. marts 2026.

Der skal tages stilling til udbetaling af diæt og kørselsgodtgørelse til valgstyrere, tilforordnede vælgere, administrative medarbejdere samt stemmetællere, som deltager i afvikling af Folketingsvalg 2026.

## Indstilling

- At der udbetales diæt til udpegede valgstyrere, tilforordnede vælgere, administrative medarbejdere og stemmetællere

-Udbetaling af 1 x diæt under 4 timer til valgformænd for deltagelse i valginstruktion forud for valgdagen

-Udbetaling af 3 x diæt under 4 timer til de udpegede som deltager i valgdagen fra kl. 7 til stemmeoptællingen er afsluttet

-Udbetaling af 2 x diæt under 4 timer til tilforordnede vælgere, som deltager i delt vagt enten kl. 7-16 eller kl. 16- stemmeoptællingen er afsluttet

-Udbetaling af 1 x diæt under 4 timer til administrative medarbejdere, som deltager i fintælling onsdag 25. marts 2026

-Udbetaling af 1 x diæt under 4 timer eller 2 x diæt under 4 timer til 2 medlemmer af valgbestyrelsen, som deltager i gennemgang af brevstemmer

- At der udbetales kørselsgodtgørelse i form af høj takst til udpegede valgstyrere, tilforordnede vælgere, administrative medarbejdere og stemmetællere.

## Beslutning fra Økonomi- og Erhvervsudvalget, den 16. marts 2026, punkt 35:

Indstillingen anbefalet.

## Sagen afgøres endeligt af

Kommunalbestyrelsen via Økonomi- og Erhvervsudvalget.

## Beslutning

Indstillingen godkendt.

## Sagsfremstilling

Valgstederne er åbne kl. 8.00-20.00.

Valgstyrere, tilforordnede vælgere og administrative medarbejdere har mødetid fra kl. 7 til stemmeoptællingen er afsluttet.

Tilforordnede vælgere kan deltage i delt hold og deltage enten kl. 7-16 eller kl. 16 til stemmeoptællingen er afsluttet.

Stemmetællere møder ind kl. 19.30 og bistår med optællingen af valget.

## Diæt

Der skal tages stilling til størrelsen af diæter ved Folketingsvalget.

Efter §18, stk. 3 skal der ydes diæt til valgbestyrelsesmedlemmer, valgstyrer, tilforordnede vælgere for deres virke til folketingsvalget. Diæter gives efter Lov om kommunernes styrelse. Kommunalbestyrelsen kan indstille, at der ikke gives diæter eller diæterne udgør andet beløb end angivet.

Reglerne om diæt udbetales efter reglerne i Styrelsesloven. For hverv der er under 4 timer, udbetales i 2026-niveau, 460 kr., dog må der højst udbetales 2.290 kr. pr. dag svarende til 5 gange diættakst.

Diæter er personlige og kan ikke overføres til tredje part.

Borgmesteren modtager ikke diæt.

### **Kørselsgodtgørelse**

Ifølge lov om kommunernes styrelse skal der jævnfør §16, stk. 10, litra a ydes befordringsgodtgørelse til kommunalbestyrelsesmedlemmer, som varetager et af nævnte hverv.

I 2026 udgør den høje takst 3,94 kr. pr. km.

Administrationen indstiller, at øvrige valgstyrelser, tilforordnede vælgere og administrative medarbejdere ligeledes får statens høje takst for kørsel til og fra valgstedet.

### **Økonomiske konsekvenser**

Økonomi og HR har ingen bemærkninger. Der er et samlet budget til valghandlinger i 2026 på 1.011.000 kr.

### **Lovgrundlag**

Lov om afholdelse af valg til folketinget

Lov om kommunernes styrelse

## **Punkt 31: Lukket: Køb, salg og leje**

20.00.00G01-4-26

## **Punkt 32: Lukket: Køb og Salg**

13.06.05G10-8-25

## **Punkt 33: Lukket: Køb & salg**

82.01.00054-1-26

## **Punkt 34: Lukket: Køb & salg**

82.01.00054-5-26

## **Punkt 35: Lukket: Køb & Salg**

82.01.00054-3-26

## **Punkt 36: Lukket: Køb & Salg**

82.01.00054-4-26

## **Punkt 37: Lukket: Køb & Salg**

82.01.00054-5-26

## **Punkt 38: Lukket: Køb & salg**

82.01.00054-7-26

## **Punkt 39: Lukket: Tabt arbejdsfortjeneste for 2026**

81.14.10G01-4-26

## **Punkt 40: Godkendelse af referat**

85.02.02P35-84-21

### **Beslutning**

Underskriftsside fra First Agenda.